

# สารจากผู้อำนวยการ

รายงานประจำปีของวิทยาลัยพยาบาลบรมราชชนนี สุพรรณบุรีฉบับนี้จัดทำขึ้นเพื่อเผยแพร่ให้สาธารณชนและผู้ที่เกี่ยวข้องได้รับทราบผลการดำเนินงานของวิทยาลัยแต่ละพันธกิจในรอบปีงบประมาณ ๒๕๕๓ ระหว่างเดือนตุลาคม ๒๕๕๒ - เดือนกันยายน ๒๕๕๓ ที่สอดคล้องกับการดำเนินงานตามภารกิจของวิทยาลัยคือการจัดการเรียนการสอน การวิจัย การบริการวิชาการ และการทำนุบำรุงศิลปวัฒนธรรม โดยใช้ระบบและกลไกการประกันคุณภาพการศึกษาเป็นเครื่องมือในการบริหารคุณภาพขององค์กรที่ต้องดำเนินการอย่างต่อเนื่อง

หวังเป็นอย่างยิ่งว่ารายงานประจำปีฉบับนี้จะนำไปสู่การพัฒนาคุณภาพการศึกษาและรองรับการประเมินคุณภาพการศึกษาภายนอกจากหน่วยงานที่เกี่ยวข้อง เพื่อผลิตบัณฑิตพยาบาลที่มีคุณภาพ คุณธรรมจริยธรรมและความรับผิดชอบในวิชาชีพตนเองและต่อสังคมต่อไป

นางลัดดาวัลย์ ไวยสุระสิงห์

ผู้อำนวยการวิทยาลัยพยาบาลบรมราชชนนี สุพรรณบุรี

วันที่ ๒๕ มกราคม ๒๕๕๔

## สารบัญ

	หน้า
คำนำ	ก
ส่วนที่ ๑ ข้อมูลทั่วไปของสถาบัน	
- ประวัติและความเป็นมาของวิทยาลัย	๑
- ปรัชญา	๓
- ปณิธาน	๓
- ค่านิยมองค์กร	๓
- วิสัยทัศน์	๔
- พันธกิจ	๔
- วัตถุประสงค์	๔
- นโยบายการดำเนินงานของวิทยาลัย	๕
- คุณลักษณะบัณฑิตที่พึงประสงค์	๑๒
- กลยุทธ์การดำเนินงาน	๑๓
- โครงสร้างการบริหารงาน	๑๖
- รายชื่อผู้บริหารของวิทยาลัย	๑๗
- ข้อมูลบุคลากร	๑๘
- ข้อมูลด้านการเงินและงบประมาณ	๒๖
ส่วนที่ ๒ ผลการดำเนินงานตามภารกิจหลัก	
- ด้านการผลิตบัณฑิต	๒๘
- ด้านการวิจัย	๓๓
- ด้านการบริการวิชาการ	๓๘
- การทำนุบำรุงศิลปวัฒนธรรม	๔๐
ส่วนที่ ๓ ผลการดำเนินงานด้านการบริหารจัดการ	
- การสนับสนุนการเรียนการสอน	๔๒
- ระบบฐานข้อมูลสารสนเทศ	๔๕
- การพัฒนาบุคลากร	๔๖
- การพัฒนาเครือข่ายการดำเนินงานกับหน่วยงานภายนอก	๔๘
- การประกันคุณภาพการศึกษา	๕๐





## ประวัติวิทยาลัย

---



วิทยาลัยพยาบาลบรมราชชนนี สุพรรณบุรี ก่อสร้างขึ้นโดยดำริของ ฯพณฯ บรรหาร ศิลปอาชา นายกรัฐมนตรี คนที่ ๒๑ ที่เห็นว่าจังหวัดสุพรรณบุรีเป็น จังหวัดทางภาคตะวันตกที่มีโรงพยาบาล ศูนย์ ๑ แห่ง โรงพยาบาลทั่วไป ๑ แห่ง และโรงพยาบาลชุมชน อีก ๑๐ แห่ง แต่ยังไม่มียสถานศึกษาทางการพยาบาลและ สาธารณสุข สมควรให้มีการก่อตั้ง สถานศึกษาทางการพยาบาลและ สาธารณสุข เพื่อให้เยาวชนในเขตภูมิภาคนี้ ได้มีสถานศึกษาทางวิชาชีพด้านการ พยาบาลและสาธารณสุข ไม่ต้องเดินทางไป เรียนห่างไกลภูมิลำเนา เมื่อจบการศึกษา

แล้วสามารถดูแลสุขภาพอนามัยแก่ประชาชนได้อย่าง ด้วยการประสานงานของ ฯพณฯ บรรหาร ศิลปอาชาดังกล่าว กระทรวงสาธารณสุขจึงได้พิจารณาอนุมัติให้ก่อตั้งวิทยาลัยพยาบาลขึ้นที่จังหวัด สุพรรณบุรี โดยได้รับงบประมาณเพื่อดำเนินการก่อสร้างเป็นเงิน ๙๗,๙๐๐,๐๐๐ บาท การ ก่อสร้างได้ดำเนินการบนเนื้อที่ ๒๒ ไร่ ๒ งาน ๗๓ ตารางวา บริเวณเดียวกับศูนย์ราชการจังหวัด สุพรรณบุรี แห่งที่ ๑

วิทยาลัยพยาบาลบรมราชชนนี สุพรรณบุรี ตั้งอยู่เลขที่ ๑๑๘ หมู่ ๑ ตำบลสนามชัย อำเภอเมือง จังหวัดสุพรรณบุรี ๗๒๐๐๐ เป็นสถาบันอุดมศึกษา สังกัดสถาบันพระบรมราชชนก



กระทรวงสาธารณสุข วิทยาลัยได้เริ่มรับนักศึกษาพยาบาล รุ่นที่ ๑ เมื่อเดือนมิถุนายน ๒๕๓๘ โดย  
ฝากเรียนที่วิทยาลัยพยาบาลบรมราชชนนี ราชบุรี เมื่อวิทยาลัยก่อสร้างแล้วเสร็จจึงได้ย้าย  
นักศึกษารุ่นที่ ๑ มาจากวิทยาลัยพยาบาลบรมราชชนนี ราชบุรี และเปิดรับนักศึกษาพยาบาลรุ่นที่  
๒ โดยวิทยาลัยได้เริ่มเปิดดำเนินการในเดือนมิถุนายน ๒๕๓๙

ในวันที่ ๑๙ มีนาคม ๒๕๔๐ วิทยาลัยพยาบาลบรมราชชนนี สุพรรณบุรี ได้เข้าเป็นสถาบัน  
สมทบของมหาวิทยาลัยมหิดลและวิทยาลัยได้รับพระมหากรุณาธิคุณจากสมเด็จพระเทพ  
รัตนราชสุดาฯ สยามบรมราชกุมารี เสด็จพระราชดำเนินมาทรงเป็นองค์ประธานเปิดวิทยาลัยพยาบาล  
บรมราชชนนี สุพรรณบุรี เมื่อวันที่ ๔ กันยายน ๒๕๔๓



ปัจจุบันวิทยาลัยมีความเจริญก้าวหน้ามาเป็นลำดับ มีผู้ดำรงตำแหน่งผู้อำนวยการวิทยาลัย  
ตั้งแต่เริ่มเปิดดำเนินการจนปัจจุบัน ดังนี้

๑. นางคมคาย กิจวัฒน์ชัย ระยะเวลา พ.ศ. ๒๕๓๙ – ๒๕๔๘
๒. นางลัดดาวัลย์ ไวยสุระสิงห์ ระยะเวลา พ.ศ. ๒๕๔๘ – ปัจจุบัน

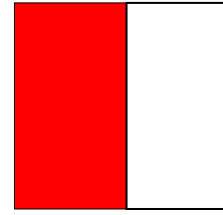


วิทยาลัยพยาบาลบรมราชชนนี สุพรรณบุรี  
Boromarajonani College of Nursing, Suphanburi



ตราประจำวิทยาลัย

อักษรพระนามย่อ สว รูปดอกบัว



สีประจำวิทยาลัย

สีแดง-ขาว

สีแดงเป็นสีประจำองค์

สมเด็จพระศรีนครินทราบรมราชชนนี

สีขาวเป็นสัญลักษณ์ของพยาบาล



ดอกไม้ประจำวิทยาลัย

ดอกสุพรรณนิการ์

เป็นดอกไม้ที่มีสีเหลืองสด

ซึ่งเป็นสีแห่งธรรมและคุณธรรม

และมีชื่อพ้องกับจังหวัดสุพรรณบุรี

## ปรัชญา

### Philosophy

วิทยาลัยพยาบาลบรมราชชนนี สุพรรณบุรี เชื่อว่าการจัดการเรียนการสอนโดยใช้ชุมชนเป็นรากฐานการเรียนรู้ จะทำให้บัณฑิตพยาบาลมีความเอื้ออาทร เป็นผู้นำทางวิชาการ มีความรับผิดชอบ ใฝ่เรียนรู้ มีความคิดสร้างสรรค์และมีจิตอาสา ซึ่งจะช่วยเสริมสร้างคุณภาพระบบบริการสุขภาพของประเทศ



## ปณิธาน

---

### Determination

วิทยาการก้าวหน้า      คุณธรรมนำหน้า  
เลิศด้วยปัญญา      สมคุณค่าพยาบาล

## ค่านิยมองค์กร

---

### Core Values

ใฝ่เรียนรู้  
คิดสร้างสรรค์  
รับผิดชอบ  
จิตอาสา

## วิสัยทัศน์

---

### Vision

วิทยาลัยพยาบาลบรมราชชนนี สุพรรณบุรี เป็นวิทยาลัยที่มีคุณภาพมาตรฐานในระดับอาเซียน โดยชุมชนเป็นฐานการเรียนรู้ในการผลิตบัณฑิต สร้างผลงานวิชาการและให้บริการแก่สังคม

## พันธกิจ

---

### Mission

- ผลิตบัณฑิตพยาบาล
- พัฒนาบุคลากรและบริการวิชาการด้านสุขภาพแก่สังคม



๓. ผลิตและเผยแพร่งานวิจัยและผลงานวิชาการ
๔. ส่งเสริมและทำนุบำรุงศิลปวัฒนธรรมไทยและภูมิปัญญาท้องถิ่น

## วัตถุประสงค์

---

### Objectives

๑. ผลิตบัณฑิตพยาบาลที่มีความเอื้ออาทร เป็นผู้นำทางวิชาการ มีความรับผิดชอบใฝ่เรียนรู้ มีความคิดสร้างสรรค์และมีจิตอาสา
๒. พัฒนาบุคลากรและบริการวิชาการแก่สังคม เพื่อตอบสนองระบบบริการบริการสุขภาพ และสร้างความเข้มแข็งของสังคม ชุมชนและประเทศชาติ
๓. ผลิตผลงานวิจัยและผลงานวิชาการที่เน้นชุมชน ให้เป็นที่ยอมรับทั้งในระดับชาติและนานาชาติ
๔. ทำนุบำรุงศิลปวัฒนธรรมไทย ภูมิปัญญาท้องถิ่นอันเป็นมรดกไทย โดยบูรณาการกับการจัดการเรียนการสอน
๖. อนุรักษ์ธรรมชาติและสิ่งแวดล้อม โดยใช้ทรัพยากรอย่างคุ้มค่า คำนึงถึงความรับผิดชอบต่อสาธารณะและการมีส่วนร่วมของชุมชน

## นโยบายการดำเนินงานของวิทยาลัย

---

### Policies

#### นโยบายด้านการจัดการเรียนการสอน

วิทยาลัยพยาบาลบรมราชชนนี สุพรรณบุรี มุ่งเน้นการจัดการเรียนการสอนให้สามารถผลิต บัณฑิตพยาบาลที่มีความเอื้ออาทร เป็นผู้นำทางวิชาการ มีความรับผิดชอบ ใฝ่เรียนรู้ มีความคิดสร้างสรรค์และมีจิตอาสาและตามเป้าหมาย ๑๑ ข้อ ของโครงการเยาวชนคนดีศรีสุพรรณ ของจังหวัดสุพรรณบุรี โดยมีนโยบายการดำเนินงานด้านการจัดการเรียนการสอน ดังนี้





๑. ส่งเสริมกระบวนการจัดการเรียนการสอนรายวิชาที่มีคุณภาพ เพื่อให้นักศึกษาสอบผ่านในแต่ละรายวิชาอย่างน้อยร้อยละ ๘๐ โดย

๑.๑ มีการจัดทำประมวลรายวิชาที่มีวัตถุประสงค์ครอบคลุม KAP คุณลักษณะบัณฑิตและสมรรถนะรายชั้นปี

๑.๒ มีการออกแบบวัตถุประสงค์รายวิชา กิจกรรมการเรียนการสอนและการวัดประเมินผลที่สอดคล้องกัน

๑.๓ มีการจัดทำแผนการสอนในทุกหน่วยการเรียนรู้ในทุกรายวิชาทั้งภาคทฤษฎีและภาคปฏิบัติให้แล้วเสร็จก่อนเปิดภาคการศึกษา

๑.๔ มีการจัดทำผังข้อสอบและวิพากษ์ข้อสอบก่อนจัดการเรียนการสอนทุกรายวิชา

๑.๕ ให้ทุกภาควิชาพัฒนานวัตกรรมการเรียนการสอนในรายวิชาต่างๆ เช่น การจัดการเรียนการสอนแบบ e-learning การพัฒนาเครื่องมือวินิจฉัยมโนทัศน์ที่คลาดเคลื่อน (misconceptions) ในรายวิชาต่างๆ การพัฒนารูปแบบการสอนแบบโมดูล การเรียนรู้จากกรณีปัญหา (Problem-Based Learning : PBL) การเรียนรู้ที่เน้นการวิจัยเพื่อสร้างองค์ความรู้ (Research – Based Learning)

๒. ส่งเสริมการจัดการเรียนการสอนโดยบูรณาการงานวิจัย งานบริการวิชาการแก่สังคม และการทำนุบำรุงศิลปวัฒนธรรม เข้าไปในกิจกรรมการเรียนการสอนและการพัฒนานักศึกษา เน้นกระบวนการเรียนรู้ด้วยตนเอง จากการศึกษาปฏิบัติในสภาพการณ์จริง ตลอดจนระดมทรัพยากรจากแหล่งต่างๆ มาใช้ในการจัดการศึกษา

๓. ส่งเสริมการเรียนการสอนด้วยการทำกิจกรรมร่วมกันของนักศึกษา อาจารย์ โดยประสานความร่วมมือจากชุมชนทั้งภาครัฐและภาคเอกชน ตลอดจนองค์การปกครองส่วนท้องถิ่น และองค์กรที่เกี่ยวข้อง



### นโยบายด้านการพัฒนาบุคลากรสาธารณสุข

วิทยาลัยมีนโยบายการดำเนินงานด้านการพัฒนาบุคลากรสาธารณสุข ดังนี้

๑. ให้ศูนย์การศึกษาต่อเนื่องกำหนดทิศทางการพัฒนาบุคลากรที่ตอบสนองนโยบายของกระทรวงสาธารณสุข ความต้องการการพัฒนาของบุคลากรสาธารณสุขในพื้นที่และความต้องการพัฒนาตนเองตามนโยบายของสภาวิชาชีพการพยาบาลทุกปี

๒. พัฒนาบุคลากรสาธารณสุข ด้วยการจัดหลักสูตรอบรมระยะสั้นเพื่อตอบสนองความต้องการของหน่วยบริการสาธารณสุข

๓. ส่งเสริมการจัดการเรียนรู้ที่เป็นกิจกรรมร่วมกันระหว่างวิทยาลัยกับสถานบริการสาธารณสุขที่เป็นแหล่งฝึกภาคปฏิบัติให้มากยิ่งขึ้น



### นโยบายด้านการวิจัยและการผลิตผลงานวิชาการ



วิทยาลัยพยาบาลบรมราชชนนี สุพรรณบุรี ตระหนักว่าการวิจัยจะต้องดำเนินไปควบคู่กับการผลิตบัณฑิต จึงกำหนดให้การวิจัยและการผลิตผลงานวิชาการมีความสำคัญทัดเทียมกับการผลิตบัณฑิต โดยกำหนดนโยบายการดำเนินงานด้านการวิจัยและการผลิตผลงานวิชาการ ดังนี้

๑. วิทยาลัยจะกำหนดแนวทางการวิจัย โดยพิจารณาจาก

๑.๑ กรอบการดำเนินการวิจัยของสถาบันพระบรมราชชนกที่เป็นหน่วยงานต้นสังกัด

๑.๒ การวิจัยเพื่อทำให้รู้ เข้าใจ ได้คำตอบที่ตรงความต้องการและสามารถนำไปใช้ประโยชน์ในการเรียนการสอนด้านการพยาบาลและในคลินิก

๑.๓ การวิจัยเพื่อพัฒนาชุมชนที่เป็นความร่วมมือระหว่างชุมชน องค์กรปกครองส่วนท้องถิ่น สถานศึกษา องค์กรเอกชนกับนักศึกษา อาจารย์

๑.๔ การวิจัยเพื่อนำไปกำหนดนโยบายการดำเนินงานในแต่ละภารกิจของวิทยาลัย

๒. ส่งเสริมสนับสนุนให้อาจารย์มีการทำวิจัย โดยจัดหาทุนสนับสนุนทั้งภายในและภายนอกสถาบัน

๓. สนับสนุนให้อาจารย์ของวิทยาลัยที่มีการทำวิจัยและผลิตผลงานวิชาการตามแผน ได้ลาไปทำงานวิจัยและผลิตผลงานวิชาการได้ โดยใช้ระเบียบการลาของกระทรวงสาธารณสุข

๔. สนับสนุนการเผยแพร่ผลงานวิจัยให้กว้างขวางทั้งภายในประเทศและต่างประเทศ โดยให้บุคคลและหน่วยงานสามารถใช้ประโยชน์จากผลงานวิจัยและผลงานวิชาการนั้น ๆ ได้





## นโยบายด้านการบริการวิชาการแก่สังคม

วิทยาลัยพยาบาลบรมราชชนนี สุพรรณบุรี จะใช้ความรู้ ความชำนาญทางด้านสุขภาพ ประกอบกับการร่วมมือประสานงานระหว่างอาจารย์ นักศึกษาและหน่วยงานภายนอก เพื่อร่วมสร้างเสริมสุขภาพของประชาชนในพื้นที่ โดยวิทยาลัยมีนโยบายการดำเนินงานด้านการบริการ วิชาการแก่สังคม ดังนี้

๑. เผยแพร่และให้บริการวิชาการแก่หน่วยงานและชุมชนที่สอดคล้องกับความต้องการของ สังคมและประเทศชาติ
๒. เผยแพร่ความรู้ด้านสุขภาพที่เป็นประโยชน์และเสริมสร้างสุขภาพที่ดีแก่ประชาชน
๓. เสริมสร้างการดูแลด้านสุขภาพที่ดีให้กับเยาวชนในโรงเรียนต่างๆและผู้สูงอายุที่อยู่ใน พื้นที่ โดยเน้นกิจกรรมร่วมกันระหว่างนักศึกษา อาจารย์และชุมชนให้มากยิ่งขึ้น



## นโยบายด้านการทำนุบำรุงศิลปวัฒนธรรม

วิทยาลัยพยาบาลบรมราชชนนี สุพรรณบุรี ตระหนักในคุณค่าและมีความภาคภูมิใจใน ศิลปวัฒนธรรมของไทย ตลอดจนเห็นความสำคัญของศิลปะและวัฒนธรรมว่าเป็นสิ่งเกื้อหนุน





นำพาให้ชีวิตบุคคลสมบูรณ์ขึ้น วิทยาลัยมีนโยบายการดำเนินงานด้านการทำนุบำรุง  
ศิลปวัฒนธรรม ดังนี้

๑. ส่งเสริมให้มีบรรยากาศและสภาวะแวดล้อมที่เสริมสร้างและอนุรักษ์ศิลปวัฒนธรรมไทย  
ขึ้นในวิทยาลัย โดยสอดแทรกไว้ในกิจกรรมการเรียนการสอนและกิจกรรมต่างๆของวิทยาลัย
๒. ปลูกฝังให้นักศึกษามีความสำนึกต่อสถาบันชาติ ศาสนา พระมหากษัตริย์และประเพณี  
ปฏิบัติในสิ่งที่ดีงามของวัฒนธรรมไทยจนเป็นวิถีชีวิต
๓. สนับสนุนให้มีการแสดงผลงานและเผยแพร่ความรู้เกี่ยวกับวัฒนธรรมท้องถิ่นของจังหวัด  
สุพรรณบุรีและของประเทศไทย



### นโยบายด้านการบริหาร

วิทยาลัยพยาบาลบรมราชชนนี สุพรรณบุรี มุ่งเสริมสร้างระบบบริหารงานให้มี  
ประสิทธิภาพสูง โดยยึดหลักธรรมาภิบาล เน้นการใช้เทคโนโลยีที่ทันสมัยและเปิดโอกาสให้  
บุคลากรได้มีส่วนร่วมในการวางแผนและการดำเนินงานของวิทยาลัย วิทยาลัยมีนโยบายการ  
ดำเนินงานด้านการบริหาร ดังนี้

๑. ให้ทุกกลุ่มงานร่วมทำแผนการพัฒนาวินิจฉัยและมีการติดตามประเมินผลการปฏิบัติ  
อย่างต่อเนื่อง
๒. กำหนดหน้าที่รับผิดชอบที่ชัดเจนให้กับบุคลากรทุกคนและนำไปกำหนดเป็นภาระงาน  
เพื่อนำไปใช้ในการประเมินผลการปฏิบัติงานที่โปร่งใส ยุติธรรม



๓. จัดการทรัพยากรของวิทยาลัยอย่างมีประสิทธิภาพ
๔. พัฒนาบุคลากรให้มีสมรรถนะตามหน้าที่ที่รับผิดชอบ มีขวัญและกำลังใจในการปฏิบัติงาน
๕. เน้นการบริหารงานแบบมีส่วนร่วม มีประสิทธิภาพ โปร่งใสและสามารถตรวจสอบได้
๖. ใช้การประกันคุณภาพการศึกษาเป็นเครื่องมือในการบริหารงาน ส่งเสริมกระบวนการตรวจสอบและควบคุมคุณภาพในอย่างต่อเนื่อง รวมทั้งนำผลการตรวจสอบมาใช้ปรับปรุงประสิทธิภาพการดำเนินงานให้ดียิ่งขึ้น



### นโยบายด้านการประกันคุณภาพการศึกษา

เพื่อเป็นหลักประกันว่าวิทยาลัยพยาบาลบรมราชชนนี สุพรรณบุรี สามารถผลิตบัณฑิตที่มีคุณภาพ เป็นบัณฑิตที่พึงประสงค์ตามความคาดหวังและความต้องการของสังคม ตลอดจนสามารถสร้างความเป็นเลิศในด้านการวิจัย บริการวิชาการแก่สังคมที่สอดคล้องกับพันธกิจและศักยภาพของวิทยาลัย จึงได้กำหนดนโยบายการประกันคุณภาพการศึกษา ดังนี้

๑. ให้ทุกกลุ่มงาน/งาน/ฝ่ายของวิทยาลัยดำเนินการพัฒนาคุณภาพในด้านต่าง ๆ ที่เกี่ยวข้องกับประกันคุณภาพการศึกษาและใช้ระบบกลไกการประกันคุณภาพการศึกษาเป็นเครื่องมือในการรักษามาตรฐานการศึกษาและปรับปรุงการปฏิบัติงานในแต่ละภารกิจทุกๆ ด้านอย่างต่อเนื่อง



๒. ให้มีการพัฒนาระบบการประกันคุณภาพการศึกษาเพื่อให้พร้อมรับการประเมินคุณภาพการศึกษาจากสถาบันพระบรมราชชนก สภาการพยาบาลและสำนักงานรับรององค์ประกอบและประเมินผลการศึกษา (สมศ.) หรือหน่วยงานอื่น ๆ ที่เกี่ยวข้อง



## คุณลักษณะบัณฑิตที่พึงประสงค์

บัณฑิตที่สำเร็จการศึกษาจากวิทยาลัยพยาบาลบรมราชชนนีสุพรรณบุรี จะมีคุณลักษณะที่พึงประสงค์ ดังนี้

๑. มีคุณลักษณะส่วนบุคคลที่จำเป็นสำหรับผู้ประกอบวิชาชีพการพยาบาล ดังต่อไปนี้
  - ๑.๑ เคารพในคุณค่า ศักดิ์ศรีและความเป็นปัจเจกทั้งของตนเองและผู้อื่น
  - ๑.๒ มีจิตสำนึกในการให้บริการ
  - ๑.๓ มีสุขภาพที่ดีและมีวุฒิภาวะทางอารมณ์
  - ๑.๔ ยึดมั่นในคุณธรรม จริยธรรมและจรรยาบรรณวิชาชีพ
  - ๑.๕ คิดอย่างมีวิจารณญาณและสร้างสรรค์
  - ๑.๖ มีภาวะผู้นำและสามารถบริหารจัดการตนเองและงานที่รับผิดชอบได้อย่าง

เหมาะสม

- ๑.๗ ทำงานได้อย่างอิสระและทำงานร่วมกับผู้อื่นได้
- ๑.๘ แสวงหาความรู้และเรียนรู้ตลอดชีวิต



๑.๙ เป็นสมาชิกที่ดีของวิชาชีพและเป็นพลเมืองที่ดีของสังคม

๒. ปฏิบัติการพยาบาลแก่บุคคล ครอบครัวและชุมชน ทั้งในภาวะสุขภาพปกติและภาวะที่มีปัญหาสุขภาพแบบองค์รวม บนพื้นฐานของความเอื้ออาทร ยึดหลักคุณธรรมและจริยธรรม

๓. รักษาพยาบาลเบื้องต้นตามขอบเขตวิชาชีพพยาบาล

๔. พัฒนาศักยภาพบุคคล ครอบครัว กลุ่มคนและชุมชนให้สามารถดูแลและพึ่งตนเองได้

๕. ติดต่อสื่อสาร ให้ความรู้และให้คำปรึกษาทางสุขภาพได้

๖. ร่วมทำวิจัยและนำผลการวิจัยไปใช้ได้

๗. เลือกใช้แหล่งทรัพยากร นวัตกรรม เทคโนโลยีและภูมิปัญญาท้องถิ่นในการปฏิบัติการพยาบาลได้อย่างเหมาะสม

๘. ร่วมมือในการอนุรักษ์สภาพแวดล้อมและร่วมพัฒนาสภาพแวดล้อมที่มีผลต่อสุขภาพ



## กลยุทธ์การดำเนินงาน

### Strategies

วิทยาลัยได้จัดทำแผนกลยุทธ์ ๕ ปี (ปีงบประมาณ ๒๕๕๐ – ๒๕๕๔) โดยเปิดโอกาสให้บุคลากรทุกคนมีส่วนร่วมในการกำหนดวิสัยทัศน์และแผนกลยุทธ์ของวิทยาลัย การดำเนินงานของวิทยาลัยเป็นไปตามแผนกลยุทธ์ที่กำหนดไว้ ดังนี้

กลยุทธ์ที่ ๑ ผลิตบัณฑิตพยาบาลที่มีสมรรถนะตามกรอบมาตรฐานวิชาชีพ

กลยุทธ์ที่ ๒ ผลิตและเผยแพร่ผลงานวิชาการที่เป็นที่ยอมรับในระดับชาติและนานาชาติ

กลยุทธ์ที่ ๓ บริการวิชาการที่ตอบสนองความต้องการของชุมชนและสังคม

กลยุทธ์ที่ ๔ ส่งเสริมและทำนุบำรุงศิลปวัฒนธรรมและภูมิปัญญาท้องถิ่นท้องถิ่น





กลยุทธ์ที่ ๕ พัฒนาระบบการบริหารจัดการที่มีประสิทธิภาพ

กลยุทธ์ที่ ๑ ผลิตบัณฑิตพยาบาลที่มีสมรรถนะตามกรอบมาตรฐานวิชาชีพ

วัตถุประสงค์	ตัวชี้วัด
วัตถุประสงค์ที่ ๑ เพื่อพัฒนาความเชี่ยวชาญของอาจารย์ในการจัดการเรียนรู้	ตัวชี้วัดที่ ๑.๑ ร้อยละของอาจารย์ที่ได้รับการพัฒนาในด้านการจัดการเรียนการสอนที่เน้นชุมชนเรียนรู้
วัตถุประสงค์ที่ ๒ พัฒนาวิธีการจัดการเรียนรู้ที่มีประสิทธิภาพ	ตัวชี้วัดที่ ๒.๑ ร้อยละของรายวิชาที่มีการจัดการเรียนการสอนโดยใช้เทคโนโลยีในการพัฒนาการเรียนรู้ของผู้เรียน ตัวชี้วัดที่ ๒.๒ ร้อยละของรายวิชาที่มีการวิจัยเพื่อพัฒนาการเรียนการสอน
วัตถุประสงค์ที่ ๓ พัฒนาการวัดและประเมินผลที่ตรงตามสภาพจริงและใช้ผลการประเมินพัฒนาผู้เรียน	ตัวชี้วัดที่ ๓.๑ ร้อยละของรายวิชาที่มีการประเมินผลการเรียนการสอนที่สอดคล้องกับสภาพการเรียนรู้ที่จัดให้ผู้เรียนและอิงพัฒนาการของผู้เรียน ตัวชี้วัดที่ ๓.๒ ร้อยละของประมวลการสอนรายวิชาที่มีการวัดและประเมินผลสอดคล้อง (ALIGN) กับวัตถุประสงค์รายวิชา
วัตถุประสงค์ที่ ๔ พัฒนากิจกรรมเสริมหลักสูตรเพื่อเสริมสร้างคุณลักษณะบัณฑิตที่พึงประสงค์	ตัวชี้วัดที่ ๔.๑ ร้อยละของโครงการ/กิจกรรมพัฒนานักศึกษาที่ส่งเสริมคุณลักษณะบัณฑิตที่พึงประสงค์ นักศึกษารบถ้วน ตัวชี้วัดที่ ๔.๒ มีโครงการ/กิจกรรมพัฒนานักศึกษาที่ส่งเสริมกิจกรรมนักศึกษารบถ้วน



## กลยุทธ์ที่ ๒ ผลิตและเผยแพร่ผลงานวิชาการที่เป็นที่ยอมรับในระดับชาติและนานาชาติ

วัตถุประสงค์	ตัวชี้วัด
วัตถุประสงค์ที่ ๑ ส่งเสริมการผลิตผลงานวิจัยเพื่อใช้พัฒนาการดำเนินงานของวิทยาลัย	ตัวชี้วัดที่ ๑.๑ ร้อยละของงานวิจัยเพื่อใช้พัฒนาการดำเนินงานของวิทยาลัยต่อจำนวนอาจารย์ประจำ
วัตถุประสงค์ที่ ๒ ส่งเสริมการผลิตผลงานวิจัยและผลงานวิชาการที่ใช้พัฒนาการเรียนการสอน	ตัวชี้วัดที่ ๒.๑ ร้อยละของผลงานวิจัยหรือผลงานวิชาการที่ใช้พัฒนาการเรียนการสอนต่อจำนวนอาจารย์ประจำ
วัตถุประสงค์ที่ ๓ ส่งเสริมการผลิตงานวิจัยเน้นชุมชน/ในคลินิก	ตัวชี้วัดที่ ๓.๑ ร้อยละของงานวิจัยที่เน้นชุมชนหรือในคลินิกต่อจำนวนอาจารย์ประจำ
วัตถุประสงค์ที่ ๔ ส่งเสริมการเผยแพร่ผลงานวิจัยไปใช้ประโยชน์ในระดับชาติและนานาชาติ	ตัวชี้วัดที่ ๔.๑ ร้อยละของงานวิจัยและงานสร้างสรรค์ที่ตีพิมพ์ เผยแพร่ และ/หรือนำไปใช้ประโยชน์ทั้งในระดับชาติและระดับนานาชาติต่อจำนวนอาจารย์ประจำ

## กลยุทธ์ที่ ๓ บริการวิชาการที่ตอบสนองความต้องการของชุมชนและสังคม

วัตถุประสงค์	ตัวชี้วัด
วัตถุประสงค์ที่ ๑ สร้างเครือข่ายความร่วมมือทางวิชาการในการให้บริการวิชาการแก่สังคม	ตัวชี้วัดที่ ๑.๑ จำนวนหลักสูตรฝึกอบรมพัฒนาบุคลากร/โครงการบริการวิชาการที่เกิดจากความร่วมมือกับหน่วยงานภายนอก
วัตถุประสงค์ที่ ๒ พัฒนาหลักสูตรการฝึกอบรม/การบริการวิชาการที่สอดคล้องกับความต้องการของชุมชน	ตัวชี้วัดที่ ๒.๑ จำนวนหลักสูตรฝึกอบรมพัฒนาบุคลากร/บริการวิชาการที่พัฒนา/สร้างขึ้นใหม่ให้สอดคล้องกับระบบสุขภาพ
วัตถุประสงค์ที่ ๓ บูรณาการการบริการวิชาการกับการจัดการเรียนการสอน	ตัวชี้วัดที่ ๓.๑ จำนวนรายวิชาที่บูรณาการการบริการวิชาการกับการจัดการเรียนการสอน

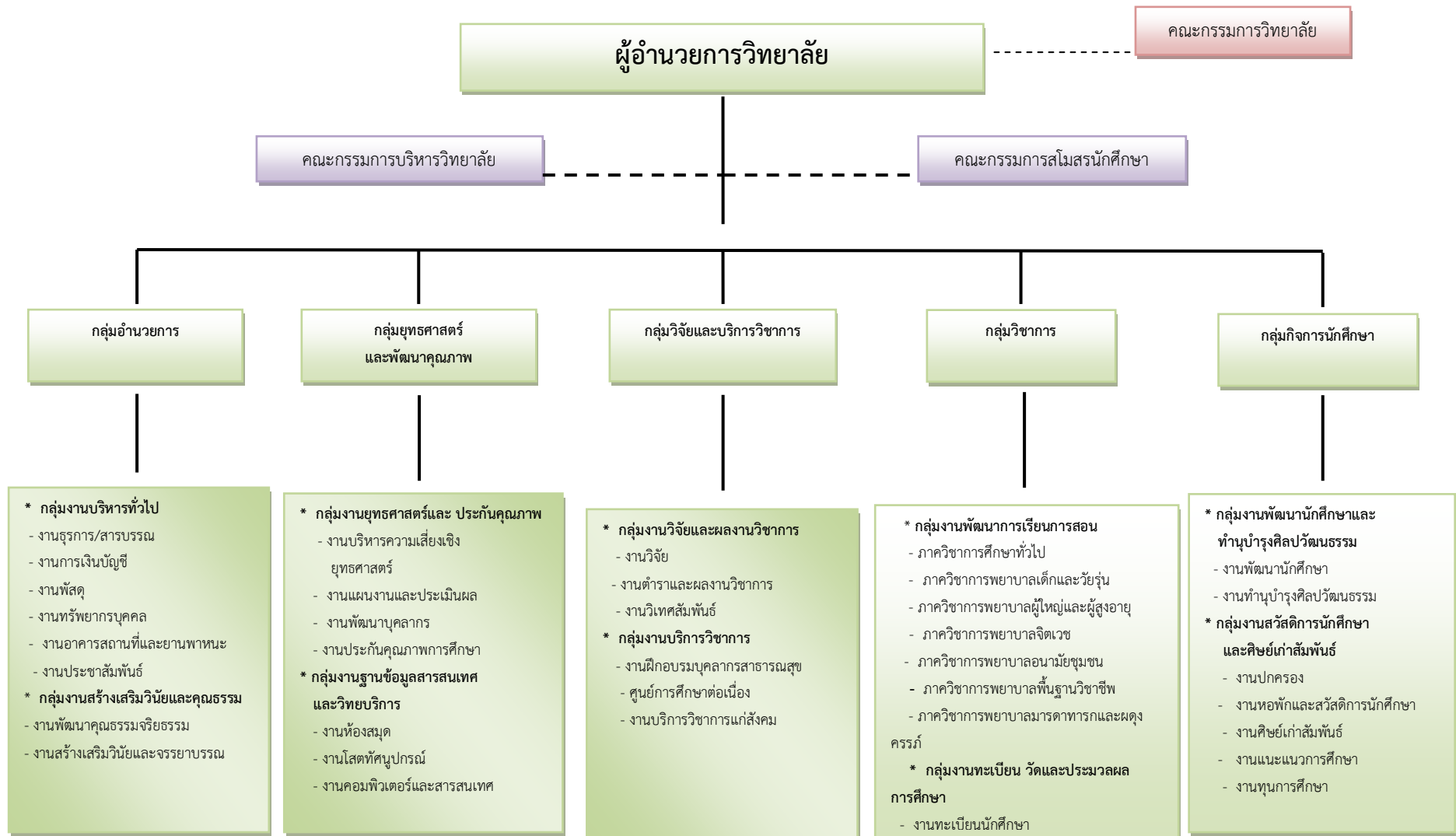


### กลยุทธ์ที่ ๔ ส่งเสริมและทำนุบำรุงศิลปวัฒนธรรมและภูมิปัญญาท้องถิ่นท้องถิ่น

วัตถุประสงค์	ตัวชี้วัด
วัตถุประสงค์ที่ ๑ บูรณาการการทำนุบำรุงศิลปวัฒนธรรมและภูมิปัญญาท้องถิ่นกับการจัดการ การเรียนการสอน	ตัวชี้วัดที่ ๑.๑ จำนวนรายวิชาที่บูรณาการการทำนุบำรุงศิลปวัฒนธรรมและภูมิปัญญาท้องถิ่นกับการจัดการเรียนการสอน

### กลยุทธ์ที่ ๕ พัฒนาระบบการบริหารจัดการที่มีประสิทธิภาพ

วัตถุประสงค์	ตัวชี้วัด
วัตถุประสงค์ที่ ๑ พัฒนาบุคลากรตามสมรรถนะ	ตัวชี้วัดที่ ๑.๑ ร้อยละของบุคลากรที่มีการกำหนดสมรรถนะประจำตำแหน่ง ตัวชี้วัดที่ ๑.๒ ร้อยละของบุคลากรที่มีการจัดทำแผนพัฒนาตนเองรายบุคคล
วัตถุประสงค์ที่ ๒ พัฒนาระบบบริหารจัดการแบบมุ่งเน้นผลสัมฤทธิ์	ตัวชี้วัดที่ ๒.๑ ระดับความสำเร็จของการถ่าย ทอดตัวบ่งชี้และเป้าหมายของระดับองค์กรสู่ระดับบุคคล ตัวชี้วัดที่ ๒.๒ ร้อยละของอาจารย์ที่สามารถสร้างผลงานได้บรรลุตาม PA ที่กำหนดไว้
วัตถุประสงค์ที่ ๓ พัฒนาระบบเทคโนโลยีสารสนเทศ	ตัวชี้วัดที่ ๓.๑ ศักยภาพของระบบฐานข้อมูลเพื่อการบริหาร การเรียนการสอน และการวิจัย





วิทยาลัยพยาบาลบรมราชชนนี สุพรรณบุรี  
Boromarajonani College of Nursing, Suphanburi

## โครงสร้างการบริหารงานของวิทยาลัยพยาบาลบรมราชชนนี สุพรรณบุรี



## ผู้บริหารวิทยาลัยพยาบาลบรมราชชนนี สุพรรณบุรี

---



ผู้อำนวยการวิทยาลัยพยาบาลบรมราชชนนี สุพรรณบุรี



รองผู้อำนวยการกลุ่มวิชาการ



รองผู้อำนวยการกลุ่มวิจัยและบริการวิชาการ



รองผู้อำนวยการกลุ่มกิจการนักศึกษา



รองผู้อำนวยการกลุ่มยุทธศาสตร์และพัฒนาคุณภาพ



## ข้อมูลบุคลากร

วิทยาลัยมีอาจารย์ทั้งหมด ๔๘ คน เป็นอาจารย์ที่ปฏิบัติงานจริง ๔๔ คน ลาศึกษาต่อ ๔ คน โดยมีรายชื่อ ตำแหน่งและวุฒิการศึกษา ดังนี้

ลำดับ	ชื่อ / ตำแหน่ง / ใบอนุญาตประกอบวิชาชีพ	วุฒิการศึกษา
๑.	<b>นางลัดดาวัลย์ ไวยสุระสิงห์</b> - อำนวยการระดับต้น - เลขที่ใบอนุญาต ๔๕๑๑๐๖๑๔๙๑	- พยาบาลศาสตรบัณฑิต พ.ศ. ๒๕๒๕ - ศึกษาศาสตรมหาบัณฑิต สาขาการวัดและประเมินผล พ.ศ. ๒๕๔๑
๒	<b>นางสาววิลาวัลย์ ธนวรรณ</b> - พยาบาลวิชาชีพชำนาญการพิเศษ - เลขที่ใบอนุญาต ๔๕๑๑๐๓๔๕๓๔	- ประกาศนียบัตรพยาบาลศาสตร์และผดุงครรภ์ชั้นสูง พ.ศ. ๒๕๒๖ - สาธารณสุขศาสตรบัณฑิต วิชาเอกบริหารสาธารณสุข พ.ศ. ๒๕๒๙ - วุฒิบัตรการพยาบาลเวชปฏิบัติทารกแรกเกิดพ.ศ. ๒๕๓๑ - วิทยาศาสตร์มหาบัณฑิต สาขานามัยครอบครัว พ.ศ. ๒๕๓๖ - วุฒิบัตรการสอนการพยาบาลในคลินิก พ.ศ. ๒๕๓๙
๓	<b>นายจักรกฤษณ์ ลูกอินทร์</b> - พยาบาลวิชาชีพชำนาญการพิเศษ - เลขที่ใบอนุญาต ๔๕๒๑๐๑๙๕๓๒	- ประกาศนียบัตรพยาบาลศาสตร์ พ.ศ. ๒๕๒๖ - การศึกษาศาสตรบัณฑิต (พยาบาลศึกษา) พ.ศ. ๒๕๓๑ - วิทยาศาสตร์มหาบัณฑิต สาขาสรวิทย์ พ.ศ. ๒๕๓๕
๔	<b>นายประทีป หมีทอง</b> - วิทยาจารย์ชำนาญการพิเศษ	- การศึกษาศาสตรบัณฑิต พ.ศ. ๒๕๒๗ - รัฐศาสตรมหาบัณฑิต พ.ศ. ๒๕๔๗
๕	<b>นางสาวอรุณี สังขพานิต</b> - วิทยาจารย์ชำนาญการพิเศษ	- ประกาศนียบัตรผดุงครรภ์อนามัย พ.ศ.๒๕๒๒ - สาธารณสุขศาสตรบัณฑิต พ.ศ. ๒๕๓๘ - วิทยาศาสตร์มหาบัณฑิต สาขาสารณสุขศาสตร์



ลำดับ	ชื่อ / ตำแหน่ง / ใบอนุญาตประกอบวิชาชีพ	วุฒิการศึกษา
		พ.ศ. ๒๕๕๓
๖	<b>นางเพ็ญพักตร์ ลูกอินทร์</b> - พยาบาลวิชาชีพชำนาญการพิเศษ เลขที่ใบอนุญาต ๔๕๑๑๐๑๙๕๓๖	- ประกาศนียบัตรพยาบาลศาสตร์ พ.ศ.๒๕๓๕ - พยาบาลศาสตรมหาบัณฑิต สาขาการพยาบาลครอบครัว พ.ศ. ๒๕๕๓
๗	<b>นางสุภาวดี นพจรจินดา</b> - พยาบาลวิชาชีพชำนาญการพิเศษ เลขที่ใบอนุญาต ๔๕๑๑๐๖๐๒๘๗	- ประกาศนียบัตรพยาบาลศาสตร์ พ.ศ.๒๕๓๕ - วุฒิบัตรการสอนการพยาบาลในคลินิก พ.ศ.๒๕๓๖ - วุฒิบัตรการพยาบาลผู้ป่วยผู้ใหญ่ระยะวิกฤต พ.ศ.๒๕๓๗ - วุฒิบัตรการดูแลผู้ป่วย Colostomy พ.ศ.๒๕๓๙ - วุฒิบัตรการช่วยฟื้นคืนชีพขั้นสูง พ.ศ.๒๕๔๐ - พยาบาลศาสตรมหาบัณฑิต (การพยาบาลผู้ใหญ่) พ.ศ. ๒๕๕๕.
๘	<b>นางอัมพร ไทลประเสริฐ</b> - พยาบาลวิชาชีพชำนาญการพิเศษ - เลขที่ใบอนุญาต ๔๕๑๑๐๐๙๖๘๔	- ประกาศนียบัตรพยาบาลศาสตร์และผดุงครรภ์ชั้นสูง พ.ศ. ๒๕๒๘ - วุฒิบัตรวิสัญญีพยาบาล พ.ศ. ๒๕๓๒ - วิทยาศาสตร์มหาบัณฑิต สาขาโรคติดเชื้อ พ.ศ. ๒๕๕๑
๙	<b>นางสาวศิริพร ชุตเจือเงิน</b> - พยาบาลวิชาชีพชำนาญการพิเศษ - เลขที่ใบอนุญาต ๔๕๓๒๐๒๙๘๔๖	- ประกาศนียบัตรพยาบาลศาสตร์ พ.ศ. ๒๕๓๙ - วุฒิบัตรการสอนทางการพยาบาลในคลินิก พ.ศ. ๒๕๔๒ - พยาบาลศาสตรมหาบัณฑิต สาขาการพยาบาลมารดา ทารกแรกเกิด พ.ศ. ๒๕๕๔
๑๐	<b>นางสุนทรี ชะชาตย์</b> - พยาบาลวิชาชีพชำนาญการพิเศษ - เลขที่ใบอนุญาต ๔๕๑๑๐๑๕๒๕๓	- ประกาศนียบัตรพยาบาลศาสตร์ พ.ศ. ๒๕๔๐ - พยาบาลศาสตรมหาบัณฑิต สาขาสุขภาพจิตและการ พยาบาลจิตเวช พ.ศ. ๒๕๕๕
๑๑	<b>นางสาววรางคณา คุ่มสุข</b> - พยาบาลวิชาชีพชำนาญการพิเศษ	- ประกาศนียบัตรพยาบาลศาสตร์ พ.ศ.๒๕๓๙ - พยาบาลศาสตรมหาบัณฑิต





ลำดับ	ชื่อ / ตำแหน่ง / ใบอนุญาตประกอบวิชาชีพ	วุฒิการศึกษา
	- เลขที่ใบอนุญาต ๔๖๑๑๐๙๐๕๕๕	สาขาการพยาบาลแม่และเด็ก พ.ศ. ๒๕๕๕
๑๒	<b>นางจรรุวรรณ สอนงญาติ</b> - พยาบาลวิชาชีพชำนาญการพิเศษ - เลขที่ใบอนุญาต ๔๕๑๑๐๕๓๒๗๐	- ประกาศนียบัตรพยาบาลศาสตร์ พ.ศ. ๒๕๓๙ - วุฒิบัตรการสอนการพยาบาลในคลินิก พ.ศ. ๒๕๔๐ - พยาบาลศาสตรมหาบัณฑิต สาขาการพยาบาลเด็ก พ.ศ. ๒๕๔๔
๑๓	<b>นางปวีดา โพธิ์ทอง</b> - พยาบาลวิชาชีพชำนาญการ เลขที่ใบอนุญาต ๔๖๑๑๑๐๙๐๐๙	- พยาบาลศาสตรบัณฑิต พ.ศ. ๒๕๔๒ - พยาบาลศาสตรมหาบัณฑิต สาขาการพยาบาลจิตเวช พ.ศ. ๒๕๔๘
๑๔	<b>นางสาวศิริธิดา ศรีพิทักษ์</b> - พยาบาลวิชาชีพชำนาญการ - เลขที่ใบอนุญาต ๔๗๑๑๑๐๘๘๓๕	- พยาบาลศาสตรบัณฑิต พ.ศ. ๒๕๔๒ - ประกาศนียบัตรการอบรมหลักสูตรพัฒนาสมรรถนะความเป็นครู พ.ศ. ๒๕๔๓ - พยาบาลศาสตรมหาบัณฑิต สาขาการพยาบาลเด็ก พ.ศ. ๒๕๔๙
๑๕	<b>นางสาวสุพรรณิ เปี้ยวนาลาว</b> - พยาบาลวิชาชีพชำนาญการ - เลขที่ใบอนุญาต ๔๗๑๑๑๘๓๖๙๑	- พยาบาลศาสตรบัณฑิต พ.ศ. ๒๕๔๒ - วุฒิบัตรการสอนการพยาบาลในคลินิก พ.ศ. ๒๕๔๓ - พยาบาลศาสตรมหาบัณฑิต สาขาการพยาบาลผู้สูงอายุ พ.ศ. ๒๕๔๘
๑๖	<b>นางสาวสุภาภรณ์ วรอรุณ</b> - พยาบาลวิชาชีพชำนาญการ - เลขที่ใบอนุญาต ๔๓๑๑๑๕๒๗๖๙	- พยาบาลศาสตรบัณฑิต พ.ศ. ๒๕๔๓ - วุฒิบัตรการสอนการพยาบาลในคลินิก พ.ศ. ๒๕๔๔ - พยาบาลศาสตรมหาบัณฑิต สาขาการพยาบาลชุมชน พ.ศ. ๒๕๔๘
๑๗	<b>นางสาวอุมากร ใจยังยืน</b> - พยาบาลวิชาชีพชำนาญการ - เลขที่ใบอนุญาต ๔๓๑๑๑๕๒๗๘๕	- พยาบาลศาสตรบัณฑิต พ.ศ. ๒๕๔๓ - วุฒิบัตรการสอนการพยาบาลในคลินิก พ.ศ. ๒๕๔๔ - พยาบาลศาสตรมหาบัณฑิต



ลำดับ	ชื่อ / ตำแหน่ง / ใบอนุญาตประกอบวิชาชีพ	วุฒิการศึกษา
		สาขาการพยาบาลเวชปฏิบัติครอบครัว พ.ศ. ๒๕๕๑
๑๘	<b>นางสาวสุพัตรา พุ่มพวง</b> - พยาบาลวิชาชีพชำนาญการ - เลขที่ใบอนุญาต ๔๓๑๑๑๕๒๗๖๗	- พยาบาลศาสตรบัณฑิต พ.ศ. ๒๕๔๓ - วุฒิปัตการสอนพยาบาลในคลินิก พ.ศ. ๒๕๔๔ - พยาบาลศาสตรมหาบัณฑิต สาขาการพยาบาลสุขภาพจิตและจิตเวช พ.ศ. ๒๕๔๗
๑๙	<b>นางสาวศรีธนธ มังคะมณี</b> - พยาบาลวิชาชีพชำนาญการ - เลขที่ใบอนุญาต ๔๓๑๑๑๕๖๐๑๕	- พยาบาลศาสตรบัณฑิต พ.ศ. ๒๕๔๓ - วุฒิปัตการสอนพยาบาลในคลินิก - พยาบาลศาสตรมหาบัณฑิต (การพยาบาลมารดาและทารกแรกเกิด) พ.ศ. ๒๕๔๗
๒๐	<b>ดร. ณิชฐวรรณ คำแสน</b> - พยาบาลวิชาชีพชำนาญการ - เลขที่ใบอนุญาต ๔๖๑๑๑๐๕๔๑๕	- พยาบาลศาสตรบัณฑิต พ.ศ. ๒๕๔๑ - Ph.D. (pediatric nursing) พ.ศ. ๒๕๕๑
๒๓	<b>นางสาวสินีพร ยืนยง</b> - พยาบาลวิชาชีพปฏิบัติการ - เลขที่ใบอนุญาต ๔๕๑๑๑๖๙๑๗๙	- พยาบาลศาสตรบัณฑิต พ.ศ. ๒๕๔๕
๒๔	<b>นางสาวสุภาพร พลายระหาร</b> - พยาบาลวิชาชีพปฏิบัติการ - เลขที่ใบอนุญาต ๔๕๑๑๑๖๙๑๘๒	- พยาบาลศาสตรบัณฑิต พ.ศ. ๒๕๔๕ - พยาบาลศาสตรมหาบัณฑิตบัณฑิต (การพยาบาลอนามัยชุมชน) พ.ศ. ๒๕๕๐
๒๕	<b>นางวาสนา ออประยูร</b> - พยาบาลวิชาชีพปฏิบัติการ - เลขที่ใบอนุญาต ๔๖๑๑๑๖๗๐๑๙	- พยาบาลศาสตรบัณฑิต พ.ศ. ๒๕๔๕ - พยาบาลศาสตรมหาบัณฑิตบัณฑิต (บริหารการพยาบาล) พ.ศ. ๒๕๕๑
๒๖	<b>นางสาวศิริขวัญ พรหมจำปา</b> - พยาบาลวิชาชีพปฏิบัติการ	- พยาบาลศาสตรบัณฑิต พ.ศ. ๒๕๔๕ - พยาบาลศาสตรมหาบัณฑิต (การพยาบาลเวชปฏิบัติ



ลำดับ	ชื่อ / ตำแหน่ง / ใบอนุญาตประกอบวิชาชีพ	วุฒิการศึกษา
	- เลขที่ใบอนุญาต ๔๕๑๑๑๖๙๑๗๗	ครอบครัว) พ.ศ. ๒๕๕๒
๒๗	<b>นางสาวดารินทร์ พนาสันต์</b> - พยาบาลวิชาชีพปฏิบัติการ - เลขที่ใบอนุญาต ๔๕๑๑๑๗๓๒๓๗	- พยาบาลศาสตรบัณฑิต พ.ศ.๒๕๔๕
๒๘	<b>นางสุดารัตน์ วุฒิศักดีไพศาล</b> - พยาบาลวิชาชีพชำนาญการ - เลขที่ใบอนุญาต ๔๔๑๑๑๙๑๒๖๑	- พยาบาลศาสตรบัณฑิต พ.ศ. ๒๕๔๔
๒๙	<b>นายปรีรินทร์ ศรีศศลักษณ์</b> - พยาบาลวิชาชีพปฏิบัติการ - เลขที่ใบอนุญาต ๔๖๑๑๐๙๔๘๒๗	- พยาบาลศาสตรบัณฑิต พ.ศ. ๒๕๔๖
๓๐	<b>นางสาวเพ็ญรุ่ง วรรณดี</b> - พยาบาลวิชาชีพปฏิบัติการ - เลขที่ใบอนุญาต ๔๖๑๑๑๐๕๔๑๕	- พยาบาลศาสตรบัณฑิต พ.ศ. ๒๕๔๖
๓๑	<b>นางยุคนธ์ เมืองช้าง</b> - พยาบาลวิชาชีพชำนาญการ - เลขที่ใบอนุญาต ๔๕๑๑๐๒๗๓๘๖	- ประกาศนียบัตรพยาบาลศาสตร์และผดุงครรภ์ชั้นสูง พ.ศ. ๒๕๓๕ - พยาบาลศาสตรมหาบัณฑิต (การพยาบาลแม่และเด็ก) พ.ศ. ๒๕๔๓
๓๒	<b>นางเนติยาภรณ์ แจ่มทิม</b> - พยาบาลวิชาชีพชำนาญการ - เลขที่ใบอนุญาต ๔๕๑๑๐๘๑๒๑๗	- พยาบาลศาสตรบัณฑิต พ.ศ. ๒๕๓๙ - พยาบาลศาสตรมหาบัณฑิต (สาขาการพยาบาลเวชปฏิบัติ ชุมชน) พ.ศ. ๒๕๔๓
๓๓	<b>นางสาวลักขณา ศิริธิรกุล</b> - พยาบาลวิชาชีพ - เลขที่ใบอนุญาต ๔๗๑๑๑๘๖๓๐๐	- พยาบาลศาสตรบัณฑิต พ.ศ. ๒๕๔๒ - พยาบาลศาสตรมหาบัณฑิต (การบริหารการพยาบาล) พ.ศ. ๒๕๕๐



ลำดับ	ชื่อ / ตำแหน่ง / ใบอนุญาตประกอบวิชาชีพ	วุฒิการศึกษา
๓๔	<b>นางวาสนา หลวงพิทักษ์</b> - พยาบาลวิชาชีพ - เลขที่ใบอนุญาต ๔๓๑๑๑๕๖๐๑๕	- พยาบาลศาสตรบัณฑิต พ.ศ. ๒๕๔๔ - พยาบาลศาสตรมหาบัณฑิต (การพยาบาลผู้สูงอายุ) พ.ศ. ๒๕๔๔
๓๕	<b>นางขวัญฤทัย พันธุ์</b> - พยาบาลวิชาชีพชำนาญการ - เลขที่ใบอนุญาต ๔๖๑๑๐๙๔๔๕๘	- พยาบาลศาสตรบัณฑิต พ.ศ. ๒๕๔๖ - พยาบาลศาสตรมหาบัณฑิต (การพยาบาลผู้ใหญ่) พ.ศ. ๒๕๕๐
๓๖	<b>นายสุทิน ปิ่นแก้ว</b> - พยาบาลวิชาชีพชำนาญการ - เลขที่ใบอนุญาต ๔๔๑๑๑๖๕๔๗๗	- พยาบาลศาสตรบัณฑิต พ.ศ. ๒๕๔๓
๓๗	<b>นางสาวเรวดี ศรีสุข</b> - พยาบาลวิชาชีพชำนาญการ - เลขที่ใบอนุญาต ๔๔๑๑๑๖๑๔๑๘	- พยาบาลศาสตรบัณฑิต พ.ศ. ๒๕๔๓
๓๘	<b>นางจันทร์ฉาย มณีวงษ์</b> - พยาบาลวิชาชีพชำนาญการ - เลขที่ใบอนุญาต ๔๕๑๑๐๓๐๑๘๓	- พยาบาลศาสตรบัณฑิต พ.ศ. ๒๕๓๖ - พยาบาลศาสตรมหาบัณฑิต (การพยาบาล ผู้ใหญ่ชั้นสูง) พ.ศ. ๒๕๕๑
๓๙	<b>ร.หญิงจรรยาลักษณ์ ป้องเจริญ</b> - พยาบาลวิชาชีพชำนาญการ - เลขที่ใบอนุญาต ๔๕๑๑๐๒๗๓๖๒	- พยาบาลศาสตรบัณฑิต พ.ศ. ๒๕๓๐ - พยาบาลศาสตรมหาบัณฑิต (การพยาบาลผู้ใหญ่) พ.ศ. ๒๕๔๔
๔๐	<b>นางสาวจิตติมา ดวงแก้ว</b> - พยาบาลวิชาชีพ - เลขที่ใบอนุญาต ๕๓๑๑๒๑๕๘๑๙	- พยาบาลศาสตรบัณฑิต พ.ศ. ๒๕๕๒
๔๑	<b>นางสาวเสาวลักษณ์ แสนฉลาด</b> - พยาบาลวิชาชีพ - เลขที่ใบอนุญาต ๕๓๑๑๒๑๙๑๗๕	- พยาบาลศาสตรบัณฑิต พ.ศ. ๒๕๕๒
๔๒	<b>นางสาวสาวิตรี แก้วนาน</b>	- พยาบาลศาสตรบัณฑิต พ.ศ. ๒๕๕๒



ลำดับ	ชื่อ / ตำแหน่ง / ใบอนุญาตประกอบวิชาชีพ	วุฒิการศึกษา
	- พยาบาลวิชาชีพ - เลขที่ใบอนุญาต ๕๓๑๑๒๑๙๑๗๑	
๔๓	นางสาวสุพัตรา นายสังขาร - พยาบาลวิชาชีพ - เลขที่ใบอนุญาต ๕๓๑๑๒๑๕๕๗๑	- พยาบาลศาสตรบัณฑิต พ.ศ. ๒๕๕๒
๔๔	นางสาวสุรลณี สามัคคี - พยาบาลวิชาชีพ - เลขที่ใบอนุญาต ๕๓๑๑๒๑๕๕๖๘	- พยาบาลศาสตรบัณฑิต พ.ศ. ๒๕๕๒

### บุคลากรสายสนับสนุน

วิทยาลัยมีบุคลากรสายสนับสนุนทั้งหมด ๓๔ คน เป็นข้าราชการ ๑ คน พนักงานราชการ ๑ คน บุคลากร ลูกจ้างเงินบำรุงการศึกษา ๒๓ คน ลูกจ้างเหมาบริการ ๙ คน โดยมีรายชื่อ วุฒิการศึกษา ตำแหน่งและหน้าที่รับผิดชอบ ดังนี้

ลำดับ	ชื่อ - วุฒิการศึกษา	ตำแหน่ง
๑	นางสาวขวัญใจ พงษ์สมโภช วุฒิกการศึกษา บริการธุรกิจบัณฑิต สาขาวิชาการบริหารบุคคล	เจ้าหน้าที่ธุรการ ชำนาญงาน
๒	นางสาวเบญจภรณ์ คงพันธุคุ้ม วุฒิกการศึกษา ศิลปศาสตรบัณฑิต สาขาการจัดการทั่วไป	เจ้าพนักงานธุรการ ปฏิบัติงาน
๓	นางสาวยุวดี ศรีวิเชียร วุฒิกการศึกษา บัญชีบัณฑิต สาขาบัญชี	นักวิชาการเงินและบัญชี
๔	น.ส.จิตติมา โพธิ์ไพจิตร วุฒิกการศึกษา ศิลปศาสตรบัณฑิต สาขาการจัดการทั่วไป	นักวิชาการพัสดุ



ลำดับ	ชื่อ - วุฒิการศึกษา	ตำแหน่ง
๕	น.ส.อัญธิกา ทับพันธุ วุฒิกการศึกษา บริหารธุรกิจบัณฑิต สาขาการตลาด	บุคลากร
๖	นายชมพู องค์กริยานนท์ วุฒิกการศึกษา ศิลปศาสตรบัณฑิต สาขาพัฒนาชุมชน	เจ้าหน้าที่บริการการศึกษา
๗	นางสาวจิราภรณ์ ปาลพันธุ วุฒิกการศึกษา รัฐประศาสนศาสตรมหาบัณฑิต	บรรณารักษ์
๘	นายชานนท์ เขยกระสินธุ วุฒิกการศึกษา วิทยาศาสตร์บัณฑิต สาขาวิทยาการคอมพิวเตอร์	นักวิชาการคอมพิวเตอร์
๙	นางวัชรวิวรรณ เป็งตะพันธ์ วุฒิกการศึกษา บัญชีบัณฑิต	นักวิชาการการเงินและ บัญชี
๑๐	นายอมรเทพ ศรีวิเชียร วุฒิกการศึกษา ศิลปศาสตรบัณฑิต สาขาสื่อสารมวลชน	เจ้าหน้าที่โสต ทัศนศึกษา
๑๑	นางสาวนิตยา สุวรรณคง วุฒิกการศึกษา วิทยาศาสตร์บัณฑิต สาขาการจัดการทั่วไป	นักสถิติ
๑๒	นางสาวละไม ดวงใจดี วุฒิกการศึกษา บริหารธุรกิจบัณฑิต สาขาคอมพิวเตอร์	เจ้าหน้าที่บันทึกข้อมูล
๑๓	นางสาวไพรินทร์ ชาวโพธิ์เอน วุฒิกการศึกษา บริหารธุรกิจบัณฑิต สาขาการจัดการทั่วไป	เจ้าหน้าที่บริการการศึกษา
๑๔	นางสาวกาญจนา ปานทอง วุฒิกการศึกษา ศิลปศาสตรบัณฑิต สาขาการจัดการทั่วไป	เจ้าหน้าที่บริการการศึกษา
๑๕	นางสาวจิราพร คงแย้ม	เจ้าหน้าที่บริการการศึกษา



ลำดับ	ชื่อ - วุฒิการศึกษา	ตำแหน่ง
	วุฒิกการศึกษา บริหารธุรกิจบัณฑิต สาขาการจัดการทั่วไป	
๑๖	นางสาวชลธิชา พรประสิทธิ์แสง วุฒิกการศึกษา ประกาศนียบัตรวิชาชีพชั้นสูง (ปวส.) สาขา คอมพิวเตอร์	เจ้าหน้าที่สำนักงาน พัฒนากิจการนักศึกษา
๑๗	นางสาวชุตติมา ศรีวิเชียร วุฒิกการศึกษา ศิลปศาสตรบัณฑิต สาขาการสื่อสารมวลชน	เจ้าหน้าที่พัสดุ
๑๘	นางสาวมยุรี สมจิตร วุฒิกการศึกษา นิติศาสตรบัณฑิต สาขาวิชากฎหมาย	อาจารย์แม่บ้าน
๑๙	นายศรีพงษ์ ศรีพิทักษ์ วุฒิกการศึกษา วิทยาศาสตร์บัณฑิต สาขาเทคโนโลยีคอมพิวเตอร์	เจ้าหน้าที่คอมพิวเตอร์
๒๐	นางสาวเกตุสิริ มีกุล วุฒิกการศึกษา ประกาศนียบัตรการแพทย์แผนไทย สาขาวิชาเภสัชกรรม	เจ้าหน้าที่งานสารบรรณ
๒๑	นายภูสิทธิ์ ขวัญแพ วุฒิกการศึกษา ประกาศนียบัตรวิชาชีพ สาขาวิชาไฟฟ้าและอิเล็กทรอนิกส์	หัวหน้าช่างซ่อมบำรุง
๒๒	นายสิงห์ทอง พักทอง วุฒิกการศึกษา ประถมศึกษาชั้นปีที่ ๖	ผู้ช่วยช่าง
๒๓	นายชาญชัย รัตนประดิษฐ์ วุฒิกการศึกษา ประกาศนียบัตรวิชาชีพชั้นสูง สาขาช่างยนต์	พนักงานขับรถยนต์
๒๔	นายสุรินทร์ พลายนงค์	พนักงานขับรถยนต์



ลำดับ	ชื่อ - วุฒิการศึกษา	ตำแหน่ง
	วุฒิการศึกษา ประถมศึกษาปีที่ ๖	
๒๕	นายประดิษฐ์ กล้าพบุตร วุฒิการศึกษา ประถมศึกษาปีที่ ๖	พนักงานขับรถยนต์
๒๖	นางนงลักษณ์ พลอยสุกใส วุฒิการศึกษา มัธยมศึกษาปีที่ ๓	คนงาน
๒๗	นางบุญมี เต็มคุณานนท์ วุฒิการศึกษา ประถมศึกษาปีที่ ๔	คนงาน
๒๘	นายมานิตย์ สุขวัฒน์ วุฒิการศึกษา มัธยมศึกษาปีที่ ๓	นักรการภารโรง
๒๙	นางนันทนา โพธิ์ระย้า วุฒิการศึกษา มัธยมศึกษาปีที่ ๓	พนักงานทำความสะอาด
๓๐	นางสุชาดา สุขอัมพร วุฒิการศึกษา มัธยมศึกษาปีที่ ๓	พนักงานทำความสะอาด
๓๑	นางสมคิด แก้วปาน วุฒิการศึกษา ประถมศึกษาปีที่ ๖	พนักงานทำความสะอาด
๓๒	นางสมพร สอาดดี วุฒิการศึกษา ประถมศึกษาปีที่ ๖	พนักงานทำความสะอาด
๓๓	นางวรรณ โพธิ์โต วุฒิการศึกษา ประถมศึกษาปีที่ ๖	พนักงานทำความสะอาด
๓๔	นางปราณี ชาวกงจักร วุฒิการศึกษา ประถมศึกษาปีที่ ๖	พนักงานทำความสะอาด





### ข้อมูลด้านการเงินและงบประมาณ

ในปีงบประมาณ ๒๕๕๒ วิทยาลัยมีรายรับและรายจ่ายในส่วนของเงินงบประมาณและเงินรายได้สถานศึกษา ดังนี้

#### ๑. เงินงบประมาณ

รายการ	รายรับ	รายจ่าย	คงเหลือ (บาท)
	จำนวนเงิน (บาท)	จำนวนเงิน (บาท)	
๑. เงินเดือน / เงินประจำตำแหน่ง / ค่าจ้างประจำ	๑๐,๑๖๖,๒๔๒.๕๗	๑๐,๑๖๖,๒๔๒.๕๗	-
๒. งบบุคลากร / เงินค่าครองชีพ	๑๓๕,๔๙๑.๐๐	๑๓๕,๔๙๑.๐๐	-
๓. งบดำเนินงาน	๘๗๒,๕๙๙.๐๐	๘๖๔,๓๓๙.๐๐	๘,๒๖๐
๔. งบลงทุน			
๔.๑ ครุภัณฑ์	๕๕๐,๐๐๐.๐๐	๔๕๑,๐๐๐.๐๐	
๔.๒ ค่าที่ดินและสิ่งก่อสร้าง	๑๔,๐๙๓,๙๕๐.๐๐	๘,๗๕๔,๔๕๐.๐๐	๕,๓๓๙,๕๐๐.๐๐



๕. เงินอุดหนุน	๑๓,๑๑๙,๑๙๖.๕๓	๑๓,๓๕๒,๕๐๖.๑๐	๓๑๙,๗๖๘.๑๒
รวม	๓๘,๙๓๗,๔๗๙.๑๐	๓๓,๗๒๔,๐๒๘.๖๗	๕,๖๖๗,๕๒๘.๑๒

## ๒. เงินรายได้สถานศึกษา

รายรับ		รายจ่าย	
รายการ	จำนวนเงิน(บาท)	รายการ	จำนวนเงิน(บาท)
๑. รายได้ สถานศึกษา ที่เก็บได้ใน ปีงบประมาณ ๒๕๕๒	๑๒,๘๘๗,๘๕๗.๔๒	๑. ค่าจ้าง / ครองชีพประกันสังคม	๑,๙๒๑,๔๔๘.๖๗
		๒. ค่าตอบแทน	๒๙๓,๑๔๐.๐๐
		๓. ค่าใช้สอยวัสดุ	๑,๔๗๘,๔๖๔.๒๔
		๔. ค่าสาธารณูปโภค	๓๘,๖๙๗.๐๔
		๕. ค่าครุภัณฑ์	๑,๗๘๓,๓๔๗.๓๘
		๖. ค่าที่ดินและสิ่งก่อสร้าง	๕,๓๕๘,๐๐๐.๐๐
		๗. ค่าใช้จ่าย อื่น ๆ	๓,๙๖๗,๐๘๐.๖๕
รวม	๑๒,๘๘๗,๘๕๗.๔๒	รวม	๑๔,๘๔๐,๑๗๗.๙๘
คงเหลือ			-๑,๙๕๒,๓๒๐.๕๖



## ส่วนที่ ๒ ผลการดำเนินงานตามภารกิจหลัก

วิทยาลัยพยาบาลบรมราชชนนี สุพรรณบุรีเป็นสถาบันอุดมศึกษา มีภารกิจหลัก ๔ ด้าน คือด้านการผลิตบัณฑิต ด้านการวิจัย ด้านการบริการวิชาการแก่สังคมและด้านการทำนุบำรุง ศิลปวัฒนธรรม โดยมีผลการดำเนินงานแต่ละด้านดังนี้

### ด้านการผลิตบัณฑิต

วิทยาลัยเปิดสอนนักศึกษา ๑ หลักสูตรคือหลักสูตรพยาบาลศาสตรบัณฑิต ระยะเวลา การศึกษา ๔ ปี มีนักศึกษาจำนวนทั้งหมด ๔๐๕ คน โดยแต่ละชั้นปีมีจำนวนนักศึกษาดังนี้

ชั้นปีที่ ๑	จำนวน	๙๗ คน
ชั้นปีที่ ๒	จำนวน	๔๙ คน
ชั้นปีที่ ๓/๑	จำนวน	๘๑ คน
ชั้นปีที่ ๔/๑	จำนวน	๙๕ คน



### กิจกรรมพัฒนานักศึกษา

งานพัฒนานักศึกษาเป็นงานที่มีความสำคัญต่อการพัฒนานักศึกษาให้มีความเป็นบัณฑิตที่มี คุณภาพทั้งด้านวิชาการ วิชาชีพ มีคุณธรรมและจริยธรรม การจัดกิจกรรมต่างๆของวิทยาลัยจึงมุ่ง สนับสนุนให้นักศึกษาเป็นคนดี คนเก่ง มีความสุข มีความสามารถในการพัฒนาตนเอง มีความเป็น ผู้นำ มีวินัย มีคุณธรรมและมีสุขภาพดี สามารถดำรงชีวิตในสังคมได้อย่างมีความสุข ดังนั้น



วิทยาลัยจึงมีการจัดกิจกรรมต่างๆในลักษณะของกิจกรรมเพื่อพัฒนานักศึกษา ได้แก่ การสัมมนา การจัดบรรยายพิเศษ การปฐมนิเทศ การปัจฉิมนิเทศ กิจกรรมสื่อสัมพันธ์ระหว่างอาจารย์และนักศึกษา ในปีงบประมาณ ๒๕๕๓ มีการจัดกิจกรรมเพื่อพัฒนานักศึกษา โดยเป็นโครงการที่วิทยาลัยและองค์การนักศึกษาดำเนินการ ทั้งหมดจำนวน ๓๔ โครงการ สามารถจำแนกประเภทกิจกรรมดังต่อไปนี้

(๑) กิจกรรมด้านวิชาการ จำนวน ๗ โครงการ คือ

(๑.๑) โครงการเตรียมความพร้อมก่อนฝึกภาคปฏิบัติวิชาทางการพยาบาลสำหรับนักศึกษา พยาบาลศาสตร์ ชั้นปีที่ ๒-๔

(๑.๒) โครงการสอบวัดความรู้ร่วบยอดทางการพยาบาลภายในวิทยาลัยประจำปีการศึกษา ๒๕๕๓

(๑.๓) โครงการฟื้นฟูวิชาการเพื่อเตรียมความพร้อมในการสอบสภาการพยาบาล

(๑.๔) โครงการภูมิปัญญาท้องถิ่นกับเชื้อที่มีประโยชน์เพื่อพัฒนานักศึกษา

(๑.๕) โครงการพัฒนานักศึกษาด้านการผลิตและพัฒนาสื่อสร้างสรรค์เพื่อการเรียนรู้

(๑.๖) โครงการประชุมเชิงปฏิบัติการการเขียนโครงการสโมสรนักศึกษาด้วยกระบวนการ PDCA

(๑.๗) โครงการ SNC ยกทัพ







(๒) กิจกรรมกีฬา นันทนาการและสุขภาพ จำนวน ๒ โครงการ คือ

(๒.๑) โครงการกีฬาสัมพันธ์ภายในวิทยาลัยครั้งที่ ๑๔ ประจำปีการศึกษา ๒๕๕๓

(๒.๒) โครงการตรวจสุขภาพนักศึกษา



(๓) กิจกรรมเพื่อพัฒนาคุณธรรมจริยธรรมและเสริมสร้างการเป็นพลเมืองที่ดี จำนวน ๒ โครงการ

(๓.๑) โครงการพัฒนาคุณธรรมและจริยธรรมสำหรับนักศึกษาพยาบาล

(๓.๓) โครงการพัฒนาคุณธรรมเทิดพระเกียรติเนื่องในวันพ่อแห่งชาติ



(๔) กิจกรรมอนุรักษ์ศิลปวัฒนธรรม จำนวน ๗ โครงการ

(๔.๑) โครงการไหว้ครู มอบหมวก แถบหมวก เข็มเครื่องหมายชั้นปีและ  
ทุนการศึกษาประจำปี ๒๕๕๓

(๔.๒) โครงการส่งเสริมสุขภาพผู้สูงอายุชุมชนสนามชัยในวัยสงกรานต์ ประจำปี  
๒๕๕๓

(๔.๓) โครงการวันแม่แห่งชาติ ประจำปีการศึกษา ๒๕๕๓

(๔.๔) โครงการวันเด็กแห่งชาติประจำปีการศึกษา ๒๕๕๓

(๔.๕) โครงการสืบสานอนุรักษ์เพลงอีแซว

(๕.๖) โครงการทำบุญวันคล้ายวันสถาปนาวิทยาลัย

(๕.๗) โครงการรดน้ำดำหัวอาจารย์เนื่องในวันสงกรานต์



(๕) กิจกรรมเสริมสร้างทัศนคติที่ดีต่อวิชาชีพ จำนวน ๗ โครงการ

(๕.๑) โครงการปฐมนิเทศนักศึกษาใหม่เส้นทางสีขาวประจำปีการศึกษา ๒๕๕๓



วิทยาลัยพยาบาลบรมราชชนนี สุพรรณบุรี

Boromarajonani College of Nursing, Suphanburi

- (๕.๒) โครงการพิธีสำเร็จการศึกษาและอำลาสถาบัน ศิษย์รุ่นที่ ๑๒
- (๕.๓) โครงการสัมมนาผู้สำเร็จการศึกษา ประจำปีการศึกษา ๒๕๕๒ รุ่นที่ ๑๒
- (๕.๔) โครงการปฐมนิเทศนักศึกษาใหม่สู่เส้นทางสีขาว ประจำปีการศึกษา ๒๕๕๓
- (๕.๕) โครงการวันพยาบาลแห่งชาติ ประจำปี ๒๕๕๓
- (๕.๖) โครงการสานสัมพันธ์ศิษย์เก่า
- (๕.๗) โครงการคืนสู่เหย้า “๑๔ ปีไต่ร่มเงาสุพรรณนิการ์”



(๖) กิจกรรมพัฒนาศักยภาพนักศึกษาในด้านการปรับตัวในการอยู่ร่วมกับผู้อื่นในสังคม การพัฒนาบุคลิกภาพและอนุรักษ์สิ่งแวดล้อม จำนวน ๘ โครงการ

(๖.๑) โครงการเสริมสร้างอุดมการณ์ความเป็นไทยบนพื้นฐานของความแตกต่าง ของชาติพันธุ์

(๖.๒) โครงการซ้อมแผนเตรียมความพร้อมในการป้องกันและบรรเทาสาธารณภัย ในสถานศึกษา

(๖.๓) โครงการประสานความร่วมมือเครือข่ายบัณฑิตอุดมศึกษา

(๖.๔) โครงการเยาวชนคนดีศรีสุพรรณนิการ์ : การพัฒนาวินัยนักศึกษา

(๖.๕) โครงการเยาวชนคนดีศรีสุพรรณนิการ์ : ๕ ส. หอพัก พัฒนาสิ่งแวดล้อม

(๖.๖) โครงการเยาวชนคนดีศรีสุพรรณ : การพัฒนาศักยภาพความเป็นมนุษย์

(๖.๗) โครงการทักษะชีวิต





(๖.๘) โครงการใจประสานใจ Adviser & Advisee เพื่อพัฒนาคุณลักษณะบัณฑิตที่  
พึงประสงค์

(๖.๙) โครงการอนุรักษ์สิ่งแวดล้อมโดยรอบวิทยาลัย



### ด้านการวิจัย

วิทยาลัยได้พัฒนาระบบและกลไกส่งเสริมการผลิตผลงานวิจัย เพื่อส่งเสริมให้อาจารย์ของ  
วิทยาลัยมีการผลิตผลงานวิจัยที่มีคุณภาพและเป็นที่ยอมรับในระดับชาติและนานาชาติ  
โดยจัดสรรงบประมาณของวิทยาลัยในการสนับสนุนการผลิตผลงานวิจัย จำนวน ๔๑๓,๔๑๕ บาท  
โดยมีอาจารย์ของวิทยาลัยที่ได้รับทุนสนับสนุนการวิจัย จำนวน ๑๕ เรื่อง ดังนี้

ลำดับ	ชื่อวิจัย	ผู้วิจัย	งบประมาณ สนับสนุน
๑	การปรับตัวในการฝึกภาคปฏิบัติการ	อ.จันทร์ฉาย มณีวงศ์	๒๒,๒๐๐ บาท





ลำดับ	ชื่อวิจัย	ผู้วิจัย	งบประมาณ สนับสนุน
	พยาบาลของนักศึกษาพยาบาลจาก พื้นที่จังหวัดชายแดนภาคใต้ วิทยาลัยพยาบาลบรมราชชนนี สุพรรณบุรี	อ.ขวัญฤทัย พันธุ์	
๒	ความเครียดและทักษะการเผชิญ ความเครียดของผู้ดูแลผู้สูงอายุขณะ เจ็บป่วยในโรงพยาบาลบางปลาม้า	อ.เนติมาธิ์ แจ่มทิม	๓๐,๐๐๐ บาท
๓	ผลของการใช้กรณีศึกษาร่วมกับการ ส่งเสริมการรับรู้สมรรถนะแห่งตนใน การจัดการเรียนการสอนวิชาปฏิบัติ การพยาบาลมารดาทารกและผดุง ครรภ์ 1 ที่มีต่อผลสัมฤทธิ์ทางการ เรียน ทักษะคิดต่อการปฏิบัติงานและ ทักษะการปฏิบัติการพยาบาล	อ.ศิริขวัญ พรหมจำปา อ.ศิริพร ชุตเจือจิ้น อ.วรางคณา คุ่มสุข	๓๕,๓๐๐ บาท
๔	การสร้างเสริมศักยภาพอาสาสมัคร สาธารณสุขประจำหมู่บ้านเพื่อการ พัฒนาระบบสุขภาพชุมชนแบบยั่งยืน	อ.อุมากร ใจยังยืน	๓๕,๓๐๐ บาท
๕	การนำผลการวิจัยการพยาบาลไปใช้ ของพยาบาลวิชาชีพในโรงพยาบาล ชุมชนจังหวัดสุพรรณบุรี	อ.วาสนา อุบป้อ	๓๗,๐๐๐ บาท
๖	ปัจจัยที่มีผลต่อความเครียดและการเผชิญ ความเครียดของนักศึกษาพยาบาล วิทยาลัยพยาบาลบรมราชชนนีสุพรรณบุรี ในการฝึกปฏิบัติงานบนหอผู้ป่วย	อ.ขวัญฤทัย พันธุ์ อ.จันทร์ฉาย มณีวงษ์	๓๑,๓๐๐ บาท
๗	ทัศนคติต่อวิชาชีพการพยาบาลของ นักศึกษาพยาบาล วิทยาลัยพยาบาล	อ.จรรยาลักษณ์ ป้องเจริญ อ.อัมพร ไหลประเสริฐ	๒๘,๕๐๐ บาท



ลำดับ	ชื่อวิจัย	ผู้วิจัย	งบประมาณ สนับสนุน
	บรมราชชนนี สุพรรณบุรี	อ.ดารินทร์ พนาสันต์	
๘	การศึกษาติดตามคุณภาพบัณฑิตและ ความพึงพอใจผู้ใช้บัณฑิต วิทยาลัยพยาบาลบรมราชชนนี สุพรรณ ปีการศึกษา ๒๕๕๑	อ.สุนทรี ชะชาตย์ อ.ศิริขวัญ พรหมจำปา	๑๑,๕๐๐ บาท
๙	การศึกษาความคิดอย่างมี วิจรรย์ญาณทัศนคติต่อการทำงาน บริการและคุณลักษณะบัณฑิตที่พึง ประสงค์ของนักศึกษา วิทยาลัย พยาบาลบรมราชชนนี สุพรรณบุรี ปีการศึกษา ๒๕๕๒	อ.สุทิน ปิ่นแก้ว อ.สุนทรี ชะชาตย์	๑๑,๕๐๐ บาท
๑๐	ประสบการณ์การใช้แผนผังความคิด ในการฝึกปฏิบัติวิชาการพยาบาล บุคคลที่มีปัญหาทางจิต ปีการศึกษา ๒๕๕๒	อ.สุพัตรา พุ่มพวง อ.สุนทรี ชะชาตย์ อ.ปวีดา โพธิ์ทอง	๒๖,๐๐๐ บาท
๑๑	ประสบการณ์ของมารดาที่ทำงาน นอกบ้านในการเลี้ยงบุตรด้วยนม มารดาอย่างเดียว ๖ เดือน	อ.วิลาวณีย์ ธนวรรณ อ.ศรีณธร มังคะมณี	๕๕,๐๐๐ บาท
๑๒	การใช้กระบวนการมีส่วนร่วมของ ชุมชน “AIC” มาใช้ในกระบวนการ ผลิตพยาบาลชุมชน โดยชุมชน เพื่อ ชุมชน เขตพื้นที่จังหวัดสุพรรณบุรี	อ.สุภาภรณ์ วรอรุณ อ.อุมากร ใจยังยืน อ.สุนทรี ชะชาตย์	๕,๐๐๐ บาท
๑๓	รูปแบบการดูแลสุขภาพของ ประชาชนในชุมชน จังหวัดสุพรรณบุรี	อ.สุพัตรา พุ่มพวง อ.สุภาภรณ์ วรอรุณ	๕,๐๐๐ บาท
๑๔	ความเครียด การปรับตัวและความ ฉลาดทางอารมณ์ของนักศึกษา	อ.ปวีดา โพธิ์ทอง	๓๔,๔๐๐ บาท



ลำดับ	ชื่อวิจัย	ผู้วิจัย	งบประมาณ สนับสนุน
	พยาบาลศาสตร์ ชั้นปีที่ ๑ วิทยาลัย พยาบาลบรมราชชนนี สุพรรณบุรี		
๑๕	ความสัมพันธ์ระหว่างแรงสนับสนุน ทางสังคมและปัจจัยคัดสรรกับ คุณภาพชีวิตของผู้สูงอายุ ในเขต อ.เมือง จ.สุพรรณบุรี	อ.จักรกฤษณ์ ลูกอินทร์ อ.เพ็ญพักตร์ ลูกอินทร์ อ.สุพรรณณี เปี้ยวนาลาว อ.วาสนา หลวงพิทักษ์	๕๖,๗๕๐ บาท
รวม			๔๑๓,๔๑๕ บาท

สำหรับงบประมาณสนับสนุนการวิจัยที่ได้รับจากหน่วยงานภายนอก ในปีงบประมาณ ๒๕๕๓ มีอาจารย์ของวิทยาลัยได้รับเงินสนับสนุนการวิจัยจากภายนอก จำนวน ๗ เรื่อง เป็นเงิน ๖๙๕,๗๖๖ บาท ดังนี้

ลำดับ	ชื่อวิจัย	ผู้วิจัย	งบประมาณที่ได้รับ
๑	การพัฒนาระบบสุขภาพชุมชนโดย ชุมชนเพื่อชุมชน (เครือข่ายความ ร่วมมือโครงการวิจัยระหว่างวิทยาลัย พยาบาลบรมราชชนนีสุพรรณบุรีและ คณะพยาบาลศาสตร์ มหาวิทยาลัยมหิดล)	อ.อุมากร ใจยังยืน นายวีระชัย แสงวงหา นส.แก้วตา ล้ำประเสริฐ อ.สุภาภรณ์ วรอรุณ อ.เนติยาน์ แจ่มทิม อ.สุภาพร พลายระหาร อ.ปรีรินทร์ ศรีศศลักษณ์	๑๘๕,๗๖๖ (โครงการต่อเนื่อง ๓ ปี ๒๕๕๒ - ๒๕๕๔)
๒	การพัฒนาระบบการดูแลสุขภาพ ผู้สูงอายุ จังหวัดสุพรรณบุรี ๒.๑ ปัญหาและความต้องการของ ผู้ดูแล และผู้สูงอายุ จังหวัด สุพรรณบุรี ๒.๒ สภาพและศักยภาพของ	อ.จักรกฤษณ์ ลูกอินทร์ อ.สุนทรี ชะชาติย์ อ.สุภาพร พลายระหาร อ.เนติยาน์ แจ่มทิม อ.ปรีรินทร์ ศรีศศลักษณ์ อ.อุมากร ใจยังยืน	๑๙๕,๐๐๐ บาท



ลำดับ	ชื่อวิจัย	ผู้วิจัย	งบประมาณที่ได้รับ
	ครอบครัวในการจัดการดูแลผู้สูงอายุ ๒.๓ การศึกษารูปแบบการ ให้บริการผู้สูงอายุจังหวัดสุพรรณบุรี	อ.สุภาภรณ์ วรอรุณ อ.ศรินธร มังคะมณี อ.สุพรรณิ เป็ยนาลาว อ.วาสนา หลวงพิทักษ์ อ.ทิวา มหาพรหม	
๓	การพัฒนาพฤติกรรมสุขภาพของ วัยรุ่นในเขตจังหวัดสุพรรณบุรี สอดคล้องตามโครงการคนดีศรี สุพรรณ ๓.๑ ปัจจัยที่มีผลต่อพฤติกรรม สุขภาพของวัยรุ่น (ศึกษาสถานการณ์ และสภาพปัญหาในกลุ่มวัยรุ่นในเขต จังหวัดสุพรรณบุรี) ๓.๒ การสร้างและพัฒนารูปแบบการ ปรับเปลี่ยนพฤติกรรมสุขภาพของ วัยรุ่นในด้านการไม่สูบบุหรี่ ๓.๓ การสร้างและพัฒนารูปแบบการ ปรับเปลี่ยนพฤติกรรมสุขภาพของ วัยรุ่นด้านเพศ (Sexual Risk Behavior)	ดร.ณัฐวรรธน์ คำแสน อ.อัมพร เทียงตรงดี อ.วาสนา ออประยูร อ.ศิริธิดา ศรีพิทักษ์ อ.ศิริพร ชุตเจือจิ้น อ.ศิริขวัญ พรหมจำปา อ.สุดารัตน์ วุฒิสักดิ์ ไพศาล อ.สุพัตรา พุ่มพวง อ.ปวีดา โพธิ์ทอง อ.วาสนา อุปป้อ	๒๐๐,๐๐๐ บาท
๔	ปัญหาความต้องการด้านการส่งเสริม สุขภาพของกลุ่มเยาวชนในพื้นที่ ตำบลสนามชัย อำเภอเมือง จังหวัด สุพรรณบุรี	อ.สุภาภรณ์ วรอรุณ อ.สุพัตรา พุ่มพวง อ.จักรกฤษณ์ ลูกอินทร์ นางพรพจน์ บุญญาสิทธิ์ นางสุกฤตา เขียวข่อม	๕๕,๐๐๐ บาท



ลำดับ	ชื่อวิจัย	ผู้วิจัย	งบประมาณที่ได้รับ
๕	การประเมินผลศูนย์ประสานงาน หลักประกันสุขภาพภาคประชาชนใน พื้นที่จังหวัดสุพรรณบุรี	อ.จักรกฤษณ์ ลูกอินทร์ อ.เพ็ญพักตร์ ลูกอินทร์ อ.สุพัตรา พุ่มพวง อ.สุภาภรณ์ วรอรุณ	๒๐,๐๐๐ บาท
๖	การประเมินผลศูนย์ประสานงาน หลักประกันสุขภาพภาคประชาชนใน พื้นที่จังหวัดปทุมธานี	อ.สุพัตรา พุ่มพวง อ.จักรกฤษณ์ ลูกอินทร์ อ.สุภาภรณ์ วรอรุณ อ.ปวีดา โพธิ์ทอง	๒๐,๐๐๐ บาท
๗	การประเมินผลศูนย์ประสานงาน หลักประกันสุขภาพภาคประชาชนใน พื้นที่จังหวัดนครนายก	อ.สุภาภรณ์ วรอรุณ อ.จักรกฤษณ์ ลูกอินทร์ อ.สุพัตรา พุ่มพวง อ.ปวีดา โพธิ์ทอง	๒๐,๐๐๐ บาท
รวม			๖๙๕,๗๖๖ บาท

ในปีงบประมาณ ๒๕๕๓ อาจารย์ของวิทยาลัยมีผลงานวิจัยที่นำเสนอในการประชุมวิชาการระดับนานาชาติ จำนวน ๗ เรื่อง ดังนี้

๑. นำเสนอผลงานวิจัยเรื่องการใช้กระบวนการมีส่วนร่วมของชุมชน “AIC” มาใช้ในกระบวนการผลิตพยาบาลชุมชน โดยชุมชน เพื่อชุมชน เขตพื้นที่จังหวัดสุพรรณบุรี ในการประชุม Hong Kong International Conference: The University of Hong Kong 2010 เกาะฮ่องกง สาธารณรัฐประชาชนจีน วันที่ ๒ – ๓ มิถุนายน ๒๕๕๓

ผู้วิจัย : อาจารย์สุภาภรณ์ วรอรุณ, อาจารย์อุมากร ใจยังยืนและอาจารย์สุนทรี ชะชาติย์

๒. นำเสนอผลงานวิจัยเรื่อง The study health care model of people in the community, Suphanburi ในการประชุม Hong Kong International Conference: The



University of Hong Kong 2010 เกาะฮ่องกง สาธารณรัฐประชาชนจีน วันที่ ๒ – ๓ มิถุนายน ๒๕๕๓

ผู้วิจัย : อาจารย์สุพัตรา พุ่มพวงและอาจารย์สุภาภรณ์ วรอรุณ

๓. นำเสนอผลงานวิจัยเรื่อง Gender differences in condom use self-efficacy among Thai adolescents ในการประชุม International Nursing Conference: Health and The Impact of Global Warming เมืองยอร์กจากาตาร์ ประเทศอินโดนีเซีย วันที่ ๑๗ – ๑๙ พฤศจิกายน ๒๕๕๒

ผู้วิจัย : ดร.ณัฐวรรณ คำแสน

๔. นำเสนอผลงานวิจัยเรื่อง Predictors of Exercise Behavior among Health Volunteers in Tambon Sanamchai, Muang District, Suphanburi Province ในการประชุม International Nursing Conference: Health and The Impact of Global Warming เมืองยอร์กจากาตาร์ ประเทศอินโดนีเซีย วันที่ ๑๗ – ๑๙ พฤศจิกายน ๒๕๕๒

ผู้วิจัย : อาจารย์สุภาภรณ์ วรอรุณ, อาจารย์อาคม โพธิ์สุวรรณและอาจารย์อุมากร ใจยังยืน

๕. นำเสนอผลงานวิจัยเรื่องความพึงพอใจของนักศึกษาที่มีต่อการจัดบริการด้านสวัสดิการ วิทยาลัยพยาบาลบรมราชชนนี สุพรรณบุรี ในการประชุม International Nursing Conference: Health and The Impact of Global Warming เมืองยอร์กจากาตาร์ ประเทศอินโดนีเซีย วันที่ ๑๗ – ๑๙ พฤศจิกายน ๒๕๕๒

ผู้วิจัย : อาจารย์สุพัตรา พุ่มพวงและอาจารย์สุนทรี ชะชาตย์

๖. นำเสนอผลงานวิจัยเรื่อง Effects of self-efficiency enhancing program in self-care on health promoting behavior of primiparous adolescent women ในการประชุม International Nursing Conference: Health and The Impact of Global Warming เมืองยอร์กจากาตาร์ ประเทศอินโดนีเซีย วันที่ ๑๗ – ๑๙ พฤศจิกายน ๒๕๕๒

ผู้วิจัย : อาจารย์ศรีณธร มังคะมณี



๗. นำเสนอผลงานวิจัยเรื่อง Factors Influencing Quality of Life among People Living with HIV (PLWH) in Suphanburi Province, Thailand (Poster presentation) ในการประชุม The 21th International Nursing Research Congress : Global Diversity through Evidence-Based Practice ประเทศสหรัฐอเมริกา วันที่ ๑๒ – ๑๖ กรกฎาคม ๒๕๕๓

ผู้วิจัย : ดร.ณัฐวรรณ คำแสน



### ด้านการบริการวิชาการ

วิทยาลัยมีการดำเนินงานการให้บริการวิชาการแก่สังคมและชุมชน ทั้งแบบให้เปล่าและแบบคิดมูลค่า โดยมีรายรับและรายจ่ายจากการให้บริการวิชาการแก่สังคม ดังนี้

- ค่าใช้จ่ายในการให้บริการวิชาการแก่สังคม จำนวน ๗๒๔,๒๓๔ บาท
  - รายรับจากการให้บริการวิชาการแก่สังคม จำนวน ๑,๔๒๒,๙๕๒ บาท คิดเป็นรายรับของสถาบันจากการให้บริการวิชาการแก่สังคมต่อจำนวนอาจารย์ประจำเท่ากับ ๓๙,๗๗๓.๕๕ บาท
- ในปีงบประมาณ ๒๕๕๓ วิทยาลัยมีโครงการบริการวิชาการ จำนวน ๑๒ โครงการ ดังนี้
- ๑.โครงการส่งเสริมสุขภาพผ่านรายการวิทยุ"สุขภาพดีชีวีสดใส"
  ๒. โครงการเผยแพร่ความรู้เพื่อสุขภาพดีถ้วนหน้าทางไกลผ่านดาวเทียม
  ๓. โครงการอบรมหลักสูตรผู้บริหารการสาธารณสุขระดับต้น รุ่นที่ ๒๐





๔. โครงการส่งเสริมสุขภาพผู้สูงอายุ ในวันสงกรานต์ประจำปี ๒๕๕๓
๕. โครงการส่งเสริมสุขภาพผู้สูงอายุ ศูนย์ผู้สูงอายุเกาะแก้ว
๖. โครงการประชุมวิชาการประจำปี ๒๕๕๓ เรื่องการพยาบาลยุคใหม่ก้าวทันการเปลี่ยนแปลง
๗. โครงการการประชุมวิชาการงานสาธารณสุข จังหวัดสุพรรณบุรี
๘. โครงการอบรมหลักสูตรพยาบาลเฉพาะทางสาขาเวชปฏิบัติทั่วไป(การรักษาโรคเบื้องต้น) รุ่นที่ ๒



๙. โครงการพัฒนาศักยภาพอาจารย์พี่เลี้ยง
๑๐. โครงการส่งเสริมสุขภาพจิตของเด็กวัยเรียน
- ๑๑.โครงการพัฒนาศักยภาพทักษะการบริหารผู้อำนวยการโรงพยาบาลส่งเสริมสุขภาพตำบล
๑๒. โครงการอบรมหลักสูตรผู้ช่วยพยาบาล



วิทยาลัยมีอาจารย์ที่เป็นกรรมการวิชาการระดับชาติและนานาชาติ ดังนี้

๑. อาจารย์ลัดดาวัลย์ ไวยสุระสิงห์ คณะกรรมการประเมินผลงานวิชาการระดับชำนาญการพิเศษ สำนักงานปลัดกระทรวงสาธารณสุข กระทรวงสาธารณสุข คณะกรรมการบริหารสมาคมศิษย์เก่าพยาบาลกระทรวงสาธารณสุข

๒. อาจารย์วิลาวัลย์ ธนวรรณ คณะกรรมการประเมินผลงานวิชาการ จังหวัดสุพรรณบุรี

๓. อาจารย์จักรกฤษณ์ ลูกอินทร์ คณะกรรมการประเมินผลงานวิชาการ จังหวัดสุพรรณบุรี

๔. อาจารย์อัมพร ไหลประเสริฐ คณะกรรมการพิจารณาจริยธรรมการวิจัยของสถาบันพระบรมราชชนก

๕. ดร.ณัฐวรรณ คำแสน peer review ของ Journal of Nursing Scholarship (JNS)

๖. อาจารย์ชุตติกาญจน์ ฉัตรรุ่ง คณะอนุกรรมการดำเนินการสอบความรู้เพื่อขึ้นทะเบียนรับใบอนุญาตประกอบวิชาชีพ

### ด้านการทำนุบำรุงศิลปวัฒนธรรม

ในปีงบประมาณ ๒๕๕๓ วิทยาลัยจัดโครงการและกิจกรรมการทำนุบำรุงศิลปวัฒนธรรม และสิ่งแวดล้อม เพื่อส่งเสริมให้บุคลากรและนักศึกษาตระหนักในคุณค่าและมีความภาคภูมิใจในศิลปวัฒนธรรม จำนวน ๖ โครงการ ดังนี้

๑. โครงการวันพยาบาลแห่งชาติ ประจำปี ๒๕๕๓



๒. โครงการไหว้ครู มอบหมวก แแถบหมวก เข็มเครื่องหมายชั้นปีและทุนการศึกษา
๓. โครงการวันแม่แห่งชาติ ประจำปีการศึกษา ๒๕๕๓
๔. โครงการวันเด็กแห่งชาติประจำปีการศึกษา ๒๕๕๓
๕. โครงการสืบสานอนุรักษ์เพลงอีแซว
๖. โครงการส่งเสริมสุขภาพผู้สูงอายุชุมชนสนามชัยในวัยสงกรานต์ ประจำปี ๒๕๕๓





## ส่วนที่ ๓ ผลการดำเนินงานด้านการบริหารจัดการ

วิทยาลัยพยาบาลบรมราชชนนี สุพรรณบุรีมีนโยบายมุ่งเน้นการบริหารจัดการที่มีประสิทธิภาพ โปร่งใส เป็นไปตามหลักธรรมาภิบาล เพื่อสนับสนุนให้การดำเนินงานตามภารกิจหลักเป็นไปตามเป้าหมายที่กำหนดไว้ พัฒนาบุคลากรให้มีสมรรถนะสูงและมีคุณภาพ เสริมสร้างขวัญและกำลังใจของบุคลากร โดยมีผลการดำเนินงานแต่ดังนี้

### การสนับสนุนการเรียนการสอน

#### ทุนการศึกษา

วิทยาลัยมีการจัดหาทุนการศึกษา สำหรับนักศึกษาโดยประสานงานกับหน่วยงานที่เกี่ยวข้องในเรื่องทุนกู้ยืมเพื่อการศึกษาและจัดสรรทุนกู้ยืมเพื่อการศึกษาให้กับนักศึกษาที่มีความประสงค์จะขอรับทุนกู้ยืม แสวงหาแหล่งทุนการศึกษาให้กับนักศึกษาโดยได้รับการสนับสนุนทุนการศึกษาจากหน่วยงานเอกชนและผู้มีอุปการคุณ โดยมีพิธีมอบทุนการศึกษาในวันไหว้ครูเป็นประจำทุกปี ในปีงบประมาณ ๒๕๕๓ คณะกรรมการพิจารณาทุนการศึกษาของวิทยาลัย ดำเนินการพิจารณา คัดเลือกนักศึกษาที่มีความประพฤติดี เรียนดีและมีฐานะยากจนเพื่อรับทุนกู้ยืมเพื่อการศึกษาและทุนการศึกษาจากหน่วยงานภายนอกและผู้มีอุปการคุณ จำนวน ๒๕ ทุน ดังนี้

- |  |             |
|--|-------------|
| ๑. ทุน GSK พยาบาลเพื่อชุมชน  | จำนวน ๒ ทุน |
| ๒. ทุนเฉลิมราชกุมารี   | จำนวน ๓ ทุน |
| ๓. ทุนสมาคมศิษย์เก่าพยาบาลกระทรวงสาธารณสุข                           | จำนวน ๑ ทุน |
| ๔. ทุนสมเด็จพระย่า ๙๐  | จำนวน ๔ ทุน |
| ๕. ทุนมูลนิธิสมเด็จพระปกเกล้าเจ้าอยู่หัวและสมเด็จพระนางเจ้ารำไพพรรณี | จำนวน ๒ ทุน |
| ๖. ทุนพระเจ้าหลานเธอพระองค์เจ้าทีปังกรรัศมีโชติ                      | จำนวน ๓ ทุน |
| ๗. ทุนกองสลากกินแบ่งรัฐบาล   | จำนวน ๓ ทุน |
| ๘. ทุนคุณบรรจง โชะมณี  | จำนวน ๑ ทุน |
| ๙. ทุนมูลนิธิท่านผู้หญิงคุณศรีมาลา                                   | จำนวน ๑ ทุน |
| ๑๐. ทุนร่วมจิตต์น้อมเกล้าฯ   | จำนวน ๑ ทุน |





- |  |             |
|--|-------------|
| ๑๑. ทุนมูลนิธิช่วยเหลือนักศึกษาขาดแคลน       | จำนวน ๑ ทุน |
| ๑๒. ทุนอาจารย์ปีเตอร์                        | จำนวน ๑ ทุน |
| ๑๓. ทุนมูลนิธิรักบ้านเกิด                    | จำนวน ๑ ทุน |
| ๑๔. ทุนชมรมศิษย์เก่าวิทยาลัยพยาบาลสุพรรณบุรี | จำนวน ๑ ทุน |
| ๑๕. ทุนคณะกรรมการศาลตายาย จังหวัดสุพรรณบุรี  | จำนวน ๕ ทุน |
| ๑๖. ทุน ดร.ธีรยุทธ์ วรพินิจ                  | จำนวน ๑ ทุน |
| ๑๗. ทุนคุณสิรินทร์วดี เลขวัตร                | จำนวน ๑ ทุน |
| ๑๘. ทุนร้านแกรนด์จังหวัดสุพรรณบุรี           | จำนวน ๑ ทุน |

### สวัสดิการสำหรับนักศึกษา

วิทยาลัยได้จัดบริการสวัสดิการให้กับนักศึกษาเพื่ออำนวยความสะดวกให้กับนักศึกษาและจัดสภาพแวดล้อมที่ส่งเสริมให้เกิดการเรียนรู้อย่างมีประสิทธิภาพ ดังนี้

(๑) การบริการหอพัก วิทยาลัยจัดบริการด้านที่พักสำหรับนักศึกษาพยาบาลทุกชั้นปี เพื่อความสะดวกและปลอดภัย เนื่องจากการจัดการเรียนการสอนทางการพยาบาลนั้น นักศึกษาจะต้องฝึกปฏิบัติงานบนหอผู้ป่วยทั้งในและนอกเวลาราชการ อีกทั้งเป็นการส่งเสริมสัมพันธภาพที่ดีและบทบาทการอยู่ร่วมกันกับบุคคลอื่นในสังคม วิทยาลัยมีหอพักนักศึกษา ๒ แห่งคือหอพักภายในวิทยาลัยประกอบด้วยอาคารหอพักนักศึกษาหญิง ๕ ชั้นจำนวน ๑ หลัง อาคารหอพักนักศึกษาชาย ๔ ชั้น จำนวน ๑ หลังและหอพักภายในโรงพยาบาลเจ้าพระยาอภัยมราช ๖ ชั้น จำนวน ๑ หลัง

การบริหารจัดการหอพักเป็นส่วนหนึ่งในงานพัฒนานักศึกษา มีอาจารย์ปกครอง ๑ คน เป็นผู้ดำเนินการบริหารจัดการหอพักและควบคุมดูแลให้นักศึกษาปฏิบัติตามระเบียบของหอพักหอพักแต่ละแห่งมีเจ้าหน้าที่รักษาความปลอดภัยตลอด ๒๔ ชั่วโมงและมีการติดตั้งกล้องวงจรปิดตามจุดต่างๆภายในหอพัก นอกจากนี้ยังมีสิ่งอำนวยความสะดวกที่ทางหอพักจัดให้แก่นักศึกษาเพื่อการเป็นศูนย์การศึกษาและที่พักอาศัย ดังต่อไปนี้

- หอพักผ่อน ประกอบด้วยโทรทัศน์ที่รับสัญญาณ UBC ๑ จุด ชุดรับแขก โต๊ะเก้าอี้สำหรับอ่านหนังสือหรือทำกิจกรรมกลุ่ม

- ห้องละหมาด
- ห้องครัว
- มุมออกกำลังกาย
- ตู้ทำน้ำเย็น



(๒) การบริการซักรีด โดยจัดบริการซักรีดให้กับนักศึกษาที่พักในหอพักทั้งภายในวิทยาลัย และที่หอพักในโรงพยาบาลเจ้าพระยายมราช

(๓) การประกันสุขภาพ วิทยาลัยได้ดำเนินการขอสิทธิการใช้หลักประกันสุขภาพถ้วนหน้า และจัดทำประกันชีวิตให้กับนักศึกษาทุกคน มีรถบริการรับส่งนักศึกษาที่เจ็บป่วยไปรับการรักษาที่โรงพยาบาล

(๔) การดูแลสุขภาพ วิทยาลัยมีการจัดห้องพยาบาลสำหรับนักศึกษาที่เจ็บป่วยและจัดยาสามัญประจำบ้านเพื่อให้บริการแก่นักศึกษาที่ห้องพยาบาล และจัดโครงการตรวจสุขภาพให้นักศึกษาเป็นประจำทุกปี

(๕) การบริการอาหาร วิทยาลัยจัดให้มีร้านจำหน่ายอาหารเพื่อให้บริการแก่นักศึกษาที่โรงอาหาร

(๖) ร้านค้าสวัสดิการ จำหน่ายเครื่องอุปโภค บริโภค อุปกรณ์เครื่องเขียนให้นักศึกษา



### ระบบให้คำปรึกษาและช่วยเหลือนักศึกษา

วิทยาลัยจัดให้มีระบบอาจารย์ที่ปรึกษาเพื่อช่วยเหลือให้คำปรึกษาแก่นักศึกษาในด้านวิชาการ การดำเนินชีวิตและปัญหาส่วนตัว ตลอดจนช่วยในการปรับเปลี่ยนพฤติกรรมที่ไม่เหมาะสมให้ดีขึ้น มีการจัดห้องให้คำปรึกษาเพื่ออำนวยความสะดวกแก่อาจารย์ในการพูดคุยปัญหากับนักศึกษา นักศึกษาทุกคนจะมีอาจารย์ที่ปรึกษาตั้งแต่เริ่มเข้าเป็นนักศึกษาใหม่จนกระทั่งสำเร็จการศึกษา ซึ่งวิทยาลัยมีการดำเนินงานของระบบอาจารย์ที่ปรึกษา ดังนี้

(๑) จัดอาจารย์ที่ปรึกษาให้นักศึกษาทุกคน

(๒) จัดทำคู่มืออาจารย์ที่ปรึกษาให้อาจารย์ที่ปรึกษา

(๓) จัดทำแฟ้มประวัตินักศึกษาทุกคนเพื่อให้อาจารย์สามารถสืบค้นข้อมูลนักศึกษาได้ พร้อมทั้งทำสำเนาประวัตินักศึกษาในความรับผิดชอบแจกให้อาจารย์ที่ปรึกษาทุกคน



- (๔) กำหนดวันเวลาพบปะกันระหว่างอาจารย์และนักศึกษาอย่างต่อเนื่อง
- (๕) จัดกิจกรรมส่งเสริมความสัมพันธ์ระหว่างอาจารย์ที่ปรึกษาและนักศึกษา

### ห้องสมุด

วิทยาลัยมีการพัฒนาห้องสมุดอย่างต่อเนื่องโดยจัดสรรงบประมาณในการจัดซื้อตำราทางวิทยาศาสตร์สุขภาพและการพยาบาลเป็นประจำทุกปี ในปีงบประมาณ ๒๕๕๓ วิทยาลัยได้จัดสรรงบประมาณเพื่อจัดซื้อหนังสือตำรา จำนวน ๑,๓๐๐,๐๐๐ บาท เพื่อให้อัตราส่วนจำนวนหนังสือต่อจำนวนนักศึกษาเป็นไปตามเกณฑ์มาตรฐาน โดยในปีงบประมาณ ๒๕๕๓ วิทยาลัยจัดซื้อหนังสือทางการแพทย์และวิทยาศาสตร์สุขภาพเพิ่มจำนวน ๗,๘๙๖ เล่ม จัดซื้อหนังสืออิเล็กทรอนิกส์จำนวน ๓๔ ชื่อเรื่อง อัตราส่วนจำนวนนักศึกษาต่อจำนวนหนังสือ/ตำราทางวิทยาศาสตร์สุขภาพเท่ากับ ๑:๕๐.๔๑ มีวารสารทางการแพทย์ในประเทศ จำนวน ๑๓ ชื่อเรื่อง วารสารทางการแพทย์ของต่างประเทศ จำนวน ๑๑ ชื่อเรื่อง มีฐานข้อมูลห้องสมุดเพื่อใช้สำหรับการสืบค้นข้อมูลต่างๆ ได้แก่ สืบค้นหนังสือภายในห้องสมุด สืบค้นบทความงานวิจัยภายในประเทศ สืบค้นบทความวิจัยต่างประเทศ โดยผ่านระบบ Journal Link และ E-Journal และสืบค้น E - book

ห้องสมุดของวิทยาลัยเปิดให้บริการทุกวันจันทร์ – ศุกร์ ตั้งแต่เวลา ๐๘.๐๐ – ๑๙.๐๐ น. และวันเสาร์เวลา ๐๘.๐๐ - ๑๕.๐๐ น. (หยุดวันนักขัตฤกษ์)



### ระบบฐานข้อมูลสารสนเทศ





วิทยาลัยมีระบบเครือข่ายคอมพิวเตอร์เพื่อให้บุคลากรสามารถเข้าถึงข้อมูลต่างๆทั้งภายในและภายนอกหน่วยงานได้อย่างสะดวกรวดเร็วและมีระบบฐานข้อมูลเพื่อสนับสนุนการบริหารงานดังนี้

(๑) ด้านการจัดการเรียนการสอน

(๑.๑.๑) ฐานข้อมูลงานทะเบียนและวัดผล สำหรับรายงานข้อมูลต่างๆ ประวัติ นักรศึกษา รายงานผลการศึกษารายบุคคล รายหลักสูตร รายชั้นปีและประกาศผลการศึกษาทางอินเทอร์เน็ต โดยนักศึกษาแต่ละคนจะมีรหัสส่วนตัวเพื่อดูผลการศึกษาของตนเอง ออกใบรับรองผลการศึกษา ใบรับรองสถานภาพการเป็นนักศึกษา ลงทะเบียนเรียน ออกใบเสร็จรับเงิน ลงทะเบียนและเงินบำรุงการศึกษา แจงตารางสอนและตารางสอบทางอินเทอร์เน็ต รายงานข้อมูลอาจารย์ เจ้าหน้าที่สายสนับสนุนและอาจารย์พิเศษ รายงานผลการเรียน ประวัติของนักศึกษา ประวัติความประพฤติแยกตามอาจารย์ที่ปรึกษา รายงานผลประเมินการจัดการเรียนการสอน รายงานข้อมูลพื้นฐานของวิทยาลัย ได้แก่ จำนวนอาคารสถานที่ จำนวนห้องเรียน

(๑.๑.๒) ฐานข้อมูลสารสนเทศเพื่อการบริหาร ใช้รายงานข้อมูลเกี่ยวกับการประกันคุณภาพการศึกษา ผลการดำเนินงานตามแผนงาน/โครงการ การพัฒนาบุคลากร ครุภัณฑ์ ข้อมูลการเงินและการใช้งบประมาณ

(๑.๑.๓) ฐานข้อมูลระบบสารบรรณ ใช้สำหรับเก็บรวบรวมหนังสือรับ-ส่งและใช้ดำเนินการรับ-ส่งหนังสือราชการภายในเครือข่ายของสถาบันพระบรมราชชนก

### การพัฒนาบุคลากร

---

วิทยาลัยมีการพัฒนาบุคลากรโดยสนับสนุนให้อาจารย์ศึกษาต่อในระดับที่สูงขึ้นและสนับสนุนให้บุคลากรเข้าประชุม อบรม สัมมนาเพื่อพัฒนาความรู้ ทักษะและสมรรถนะตามที่กำหนด โดยจัดสรรงบประมาณสนับสนุนอาจารย์ในการอบรม ประชุมหรือสัมมนาทั้งในและต่างประเทศ ดังนี้

๑. สนับสนุนให้อาจารย์ลาศึกษาต่อ จำนวน ๓ คน ได้แก่

๑.๑ อาจารย์จิรพรรณ โพธิ์ทอง ศึกษาต่อระดับปริญญาเอก หลักสูตรปรัชญาดุษฎีบัณฑิต สาขาการพยาบาล มหาวิทยาลัยบูรพา

๑.๒ อาจารย์อาคม โพธิ์สุวรรณ ศึกษาต่อระดับปริญญาเอก Ph.D. (Nursing informatics) Texus University of Hushton ประเทศสหรัฐอเมริกา



วิทยาลัยพยาบาลบรมราชชนนี สุพรรณบุรี

Boromarajonani College of Nursing, Suphanburi

๑.๓ อาจารย์ชุตติกาญจน์ ฉัตรรุ่ง ศึกษาต่อระดับปริญญาเอก หลักสูตรสาธารณสุขศาสตรดุษฎีบัณฑิต สาขาการพยาบาลสาธารณสุข มหาวิทยาลัยมหิดล

๑.๔ อาจารย์เรวดี ศรีสุข ศึกษาต่อระดับปริญญาโท หลักสูตรพยาบาลศาสตรมหาบัณฑิต สาขาการพยาบาลผู้ใหญ่ มหาวิทยาลัยคริสเตียน

๒. จัดสรรเงินรายได้สถานศึกษาสนับสนุนให้อาจารย์เข้าร่วมประชุมวิชาการเพื่อนำเสนอผลงานวิชาการในต่างประเทศ จำนวน ๔๐๐,๐๐๐ บาท



๓. จัดโครงการเพื่อพัฒนาบุคลากร จำนวน ๙ โครงการ ดังนี้

๓.๑ โครงการประชุมเชิงปฏิบัติการจัดการเรียนการสอนตามกรอบมาตรฐานคุณวุฒิระดับปริญญาตรีสาขาพยาบาลศาสตร์ วันที่ ๑-๒ มิถุนายน ๒๕๕๓

๓.๒ โครงการประชุมเชิงปฏิบัติการทบทวนผลสัมฤทธิ์ทางการศึกษารายวิชา วันที่ ๒๑-๒๒ มิถุนายน ๒๕๕๓

๓.๓ โครงการอบรมพัฒนาศักยภาพอาจารย์พี่เลี้ยง วันที่ ๕-๙ กรกฎาคม ๒๕๕๓

๓.๔ โครงการศึกษาดูงานเพื่อพัฒนาการสอบขึ้นทะเบียนรับใบอนุญาตประกอบวิชาชีพการพยาบาล วันที่ ๑๘-๒๑ กรกฎาคม ๒๕๕๓

๓.๕ โครงการอบรมเชิงปฏิบัติการเพื่อพัฒนาศักยภาพอาจารย์เกี่ยวกับมาตรฐานการวัดและการประเมินผล วันที่ ๑๕-๑๗ กันยายน ๒๕๕๓

๓.๖ โครงการศึกษาดูงานเพื่อพัฒนาการดำเนินงานทะเบียนวัดและประเมินผล วันที่ ๑-๓๐ มิถุนายน ๒๕๕๓

๓.๗ โครงการศึกษาดูงานโครงการในพระราชดำริและพัฒนาทีมงาน วันที่ ๖-๘ พฤษภาคม ๒๕๕๓



วิทยาลัยพยาบาลบรมราชชนนี สุพรรณบุรี

Boromarajonani College of Nursing, Suphanburi

๓.๘ โครงการประชุมเชิงปฏิบัติการเรื่องสมรรถนะการปฏิบัติงานและการจัดทำแผนพัฒนารายบุคคล วันที่ ๘-๙ เมษายน ๒๕๕๓

๓.๙ โครงการประชุมเชิงปฏิบัติการพัฒนาทักษะการจัดการเรียนการสอนแบบบูรณาการ วันที่ ๓ ธันวาคม ๒๕๕๒

๔. สนับสนุนอาจารย์ในการพัฒนาทักษะภาษาอังกฤษ จำนวน ๑ ทูน

๕. พัฒนาทักษะทางการบริหารให้กับอาจารย์ โดยสนับสนุนให้อาจารย์เข้าอบรมหลักสูตรผู้บริหารการสาธารณสุขระดับต้น ๑ ทูนและหลักสูตรผู้บริหารการสาธารณสุขระดับกลาง



สวัสดิการและสร้างเสริมสุขภาพ

วิทยาลัยได้มีการดำเนินกิจกรรมการส่งเสริมสุขภาพ ดังนี้



- (๑) ดำเนินการโครงการ ๕ ส เพื่อช่วยดูแลรักษาความสะอาดและความเป็นระเบียบเรียบร้อยของสถานที่และห้องทำงาน
  - (๒) จัดให้มีการดูแลบำรุงรักษาสิ่งแวดล้อมของวิทยาลัยให้มีต้นไม้สีเขียว เพื่อความสวยงามและทำให้อากาศสดชื่นขึ้น
  - (๓) ตรวจสอบความสะอาดของน้ำดื่มเป็นประจำทุก ๖ เดือน
  - (๔) มีระบบบำบัดน้ำเสียเพื่อบำบัดน้ำเสียของวิทยาลัยก่อนปล่อยลงสู่ชุมชน
  - (๕) จัดให้มีการตรวจสอบสุขภาพประจำปีให้แก่บุคลากรของวิทยาลัยเป็นประจำทุกปี ปีละ ๑ ครั้ง
- (๖) จัดตั้งกลุ่มออกกำลังกายเพื่อสุขภาพ



### การพัฒนาเครือข่ายการดำเนินงานกับหน่วยงานภายนอก

วิทยาลัยมีการสร้างและพัฒนาเครือข่ายด้านวิชาการ ด้านการวิจัยและด้านการบริการวิชาการ ดังนี้

๑. ร่วมมือกับวิทยาลัยนักระบบราชการสาธารณสุขในการจัดหลักสูตรอบรมผู้บริหารการสาธารณสุขระดับต้นและหลักสูตรพัฒนาศักยภาพทักษะการบริหารผู้อำนวยการโรงพยาบาลส่งเสริมสุขภาพตำบล

๒. ร่วมมือกับวิทยาลัยเครือข่ายภาคกลาง ๒ ในการพัฒนาการดำเนินงานด้านการจัดการเรียนการสอน การวิจัยและการประกันคุณภาพการศึกษา





๓. ร่วมมือกับโรงพยาบาลเจ้าพระยายมราชในการจัดหลักสูตรอบรมผู้ช่วยพยาบาล

๔. ร่วมมือกับองค์การบริหารส่วนจังหวัดสุพรรณบุรีในการทำวิจัยเพื่อพัฒนาสุขภาพของประชาชนในจังหวัดสุพรรณบุรี จำนวน ๖ เรื่อง

๕. ร่วมมือกับสำนักงานสาธารณสุขจังหวัดสุพรรณบุรีในการจัดประชุมวิชาการประจำปีและดำเนินโครงการผลิตพยาบาลเพื่อสนับสนุนการดำเนินงานโรงพยาบาลส่งเสริมสุขภาพตำบลจังหวัดสุพรรณบุรี ในปีการศึกษา ๒๕๕๓ จำนวน ๔๐ คน

๖. ร่วมมือกับชมรมศิษย์เก่าพยาบาลวิทยาลัยพยาบาลบรมราชชนนี สุพรรณบุรีในการจัดประชุมวิชาการประจำปีเรื่องการพยาบาลยุคใหม่ก้าวทันการเปลี่ยนแปลง

๗. ร่วมมือกับโรงพยาบาลอุ้มทอง จังหวัดสุพรรณบุรีในการผลิตผลงานวิจัยและพัฒนาบุคลากรด้านการวิจัย

๘. ร่วมมือกับวิทยาลัยอาชีวศึกษาเล่อซาน เมืองเฉิงตู มณฑลเสฉวน สาธารณรัฐประชาชนจีน ในการแลกเปลี่ยนอาจารย์และนักศึกษา





## การประกันคุณภาพการศึกษา

---

วิทยาลัยพยาบาลบรมราชชนนี สุพรรณบุรีตระหนักถึงความสำคัญของการประกันคุณภาพการศึกษาอย่างต่อเนื่อง จึงได้พัฒนาการดำเนินงานให้เป็นไปตามเกณฑ์ประกันคุณภาพการศึกษา ผลการดำเนินงานมีดังนี้

๑. รับการประเมินเพื่อรับรองหลักสูตรจากสภาการพยาบาล

วิทยาลัยรับการประเมินเพื่อรับรองหลักสูตรการพยาบาลและพัฒนาระบบจากสภาการพยาบาล ผลการประเมินคือวิทยาลัยได้รับการรับรองหลักสูตรที่จัดการเรียนการสอนเป็นระยะเวลา ๓ ปีการศึกษาคือปีการศึกษา ๒๕๕๓ – ๒๕๕๕



๒. รับการประเมินคุณภาพการศึกษาภายใน ปีการศึกษา ๒๕๕๒ จากคณะกรรมการประเมินของสถาบันพระบรมราชชนก

ผลการประเมินคุณภาพการศึกษาภายในของสำนักงานคณะกรรมการการอุดมศึกษา ปีการศึกษา ๒๕๕๒ ในภาพรวมของวิทยาลัยอยู่ในระดับดีมาก



ลำดับ	องค์ประกอบ	ปัจจัย นำเข้า	กระบวนการ	ผลผลิต	รวม	ผลการ ประเมิน
๑	ปรัชญา ปณิธาน วัตถุประสงค์ และแผนการดำเนินการ	-	๓.๐๐	๓.๐๐	๓.๐๐	ดีมาก
๒	การเรียนการสอน	๑.๐๐	๒.๘๐	๓.๐๐	๒.๕๕	ดีมาก
๓	กิจกรรมการพัฒนานิสิต นักศึกษา	-	๓.๐๐	-	๓.๐๐	ดีมาก
๔	การวิจัย	๑.๐๐	๓.๐๐	๒.๐๐	๒.๒๕	ดี
๕	การบริการวิชาการแก่สังคม	๓.๐๐	๓.๐๐	๒.๓๓	๒.๒๐	ดี
๖	การทำนุบำรุงศิลปวัฒนธรรม	-	๒.๐๐	-	๒.๐๐	พอใช้
๗	การบริหารและการจัดการ	๒.๐๐	๓.๐๐	๒.๐๐	๒.๖๗	ดีมาก
๘	การเงินและงบประมาณ	-	๓.๐๐	-	๓.๐๐	ดีมาก
๙	ระบบและกลไกการประกัน คุณภาพ	-	๒.๕๐	๓.๐๐	๒.๖๗	ดีมาก
	รวม	๑.๔๐	๒.๘๖	๒.๕๔	๒.๕๖	ดีมาก





วิทยาลัยพยาบาลบรมราชชนนี สุพรรณบุรี

Boromarajonani College of Nursing, Suphanburi